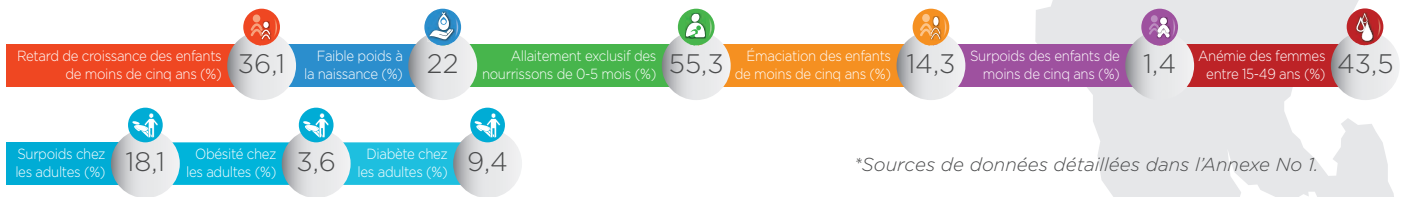




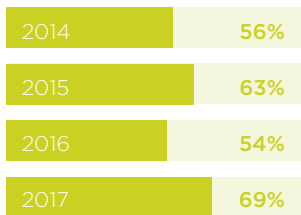
Date d'adhésion : septembre 2010
Population : 161,20 millions

Bangladesh



*Sources de données détaillées dans l'Annexe No 1.

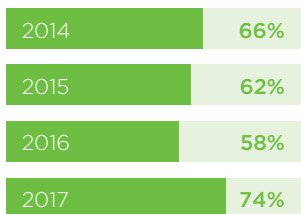
Transformations institutionnelles en 2016-2017



Regrouper les parties prenantes dans un espace d'action commun

Le mandat révisé du secrétariat du Conseil national du Bangladesh de la nutrition (BNNC) a été intégré au second Plan d'action national pour la nutrition (NPAN2) 2016-2025 et doit maintenant être approuvé par le Premier ministre. Le partenariat REACH (partenariat visant à éliminer la faim et la dénutrition chez les enfants) au Bangladesh a pris fin en 2016, mais les agences des Nations unies (l'Organisation des Nations unies pour l'alimentation et l'agriculture, le Fonds des Nations unies pour l'enfance (UNICEF), l'Organisation mondiale de

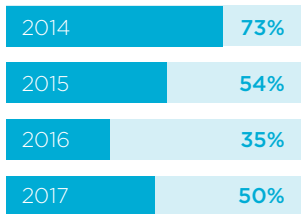
la santé, le Programme alimentaire mondial et l'Organisation internationale du travail) continuent de faciliter la collaboration multisectionnelle. L'Alliance de la société civile pour le mouvement *Scaling Up Nutrition* Bangladesh élabore actuellement un plan de travail amélioré pour la communication et la promotion. Le Réseau du secteur privé SUN et le Réseau du milieu universitaire et de la recherche SUN sont en train d'être formés ; une version préliminaire et consultative des mandats a donc été lancée avec les coordinateurs nationaux.



Garantir un cadre politique et juridique cohérent

L'élaboration du NPAN2 tient à la mobilisation constante et massive de parties prenantes nationales, régionales et internationales à chaque étape de ce processus. Ce plan a été approuvé par le Comité exécutif du BNNC. Le cadre de résultats du quatrième programme du secteur « santé, population et nutrition » (2017-2022) a été défini, tandis que la stratégie nationale pour la santé des adolescents et une stratégie de communication détaillée sur l'évolution sociale et comportementale (SBCC) pour le

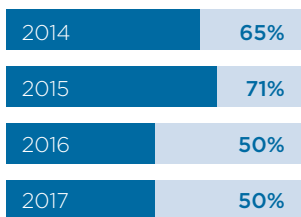
secteur « santé, population et nutrition » ont été approuvées durant la période de référence. Le second Plan d'investissement national (CIP2) sur les systèmes alimentaires contribuant à la nutrition est en cours d'élaboration ; il repose sur un processus multisectionnel, conformément à l'engagement contenu dans le septième Plan quinquennal et afin d'augmenter les investissements dans les programmes prioritaires contribuant à la nutrition.



Aligner les actions autour d'un cadre de résultats commun

L'actuel cadre commun de résultats constitue une matrice annexée au septième Plan quinquennal ; un cadre dédié au suivi et à l'évaluation, avec indicateurs et cibles, est décrit dans le NPAN2. La création d'une plateforme inter-agences consacrée au suivi et à l'évaluation au sein du secrétariat du

BNNC est envisagée, dont la mission serait d'effectuer le suivi des mesures et des résultats. Le NPAN2 vise à créer un environnement propice à l'institutionnalisation des rapports périodiques sur les activités de suivi et d'évaluation.



Procéder au suivi financier et mobiliser des ressources

Le coût du NPAN2 a été évalué en tenant compte des interventions prioritaires. Un financement pluriannuel est envisageable, conformément au Plan d'action national pour la nutrition. Les contributions nationales en faveur de la nutrition augmentent, comme le mesurent le Plan d'action de la politique alimentaire nationale (NFP-PoA), le rapport de suivi du Plan d'investissement

national et l'exercice d'analyse budgétaire avec le Mouvement SUN. Le gouvernement a intégré la nutrition à son septième Plan quinquennal, ce qui facilite la planification à long terme. Dans le cadre budgétaire à mi-parcours, le Ministère des finances fournit des ressources pour les trois prochaines années et permet de mieux prévoir les financements.



PRIORITÉS 2017-2018

- Mettre en œuvre le NPAN2 (2016-2025) et suivre les avancées de la Politique nationale de nutrition 2015 par le biais d'une approche coordonnée en « 3M » (multi-acteurs, multi-secteurs, multi-niveaux) entre les différents ministères et acteurs ;
- Mobiliser des ressources, nationales et extérieures, pour trouver les fonds manquants et garantir la mise en œuvre intégrale du NPAN2 ;
- Faciliter une approche coordonnée pour la collecte de données grâce à différentes études sur la rentabilité et la promotion de la nutrition.