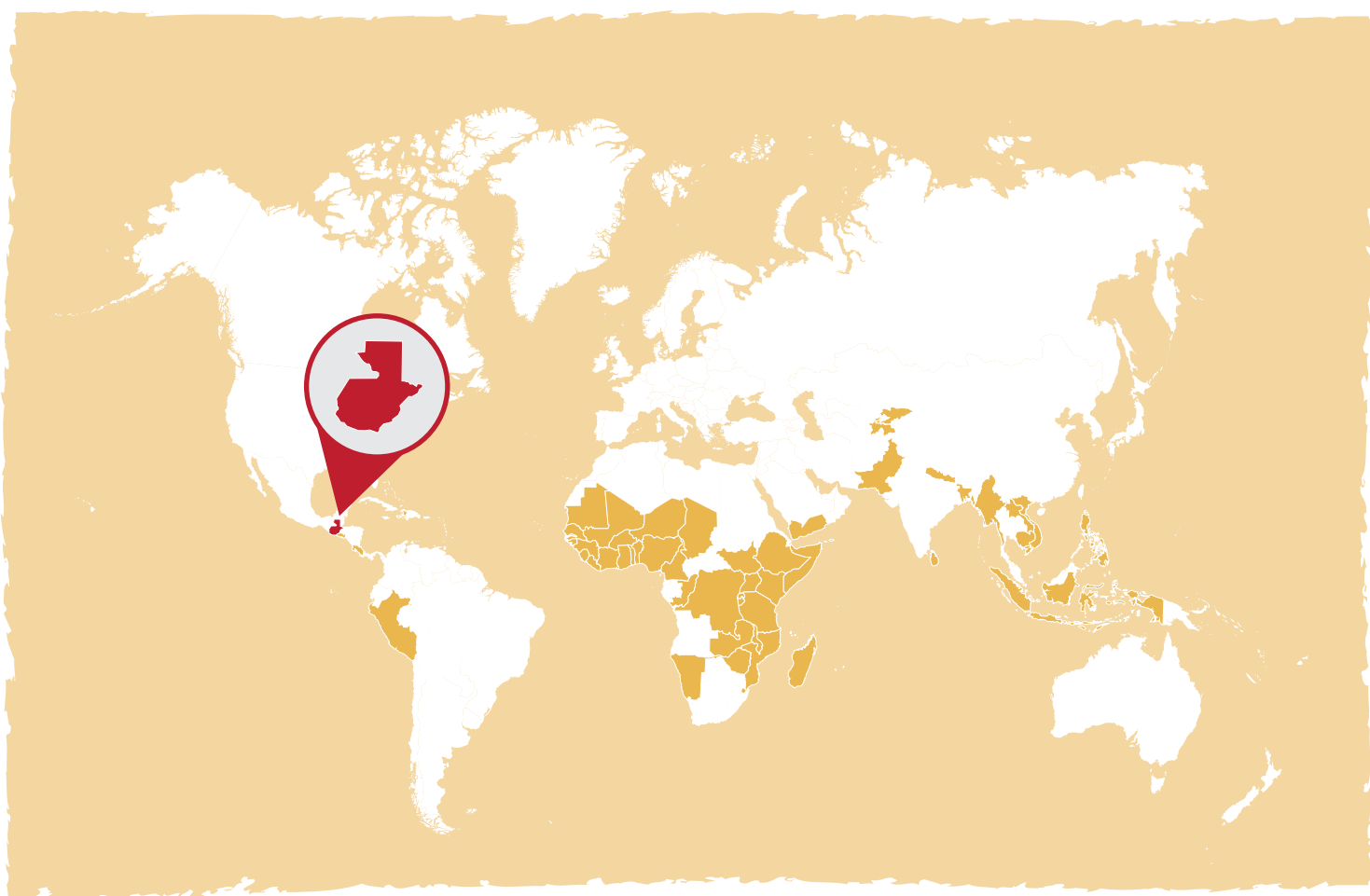


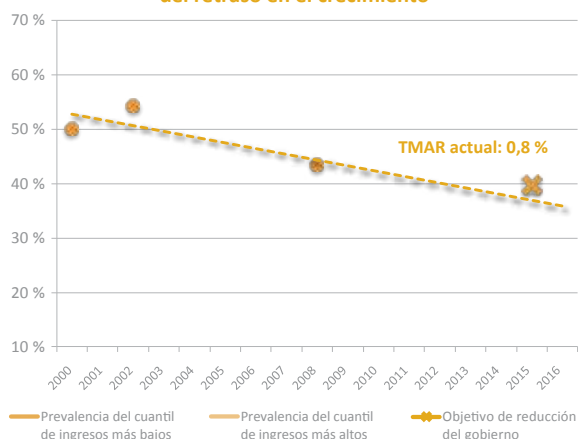
# Guatemala



Se unió: diciembre de 2010

<b>Datos demográficos</b>	
Población nacional (millones, 2010)	14,3
Niños menores de 5 años (millones, 2010)	2,2
Mujeres adolescentes (15-19) (millones, 2010)	0,80
Promedio de nacimientos (millones, 2010)	0,40
Índice de crecimiento de la población (2010)	2,46 %
<b>Indicadores de objetivos de la nutrición de la AMS (ENSMI 2008-2009)</b>	
Bajo peso al nacer	11,4 %
Lactancia exclusiva de niños de 0 a 5 meses	49,6 %
Retraso en el crecimiento en niños menores de cinco años	48,0 %
Emaciación en niños menores de cinco años	1,1 %
Sobrepeso en niños menores de cinco años	4,9 %
<b>Alcance de los factores relevantes para la nutrición</b>	
<b>Práctica de alimentación del lactante y del niño pequeño</b>	
Dieta mínima aceptable en niños entre 6 y 23 meses de edad	-
Diversidad dietaria mínima en niños entre 6 y 23 meses de edad	-
<b>Intervenciones para prevenir las deficiencias de vitaminas y minerales</b>	
Tratamiento de Zinc para la diarrea (para niños menores de 5 años)	-
Mujeres embarazadas que asisten a 4 o más visitas de atención prenatal	-
Suplementación de vitamina A (en niños de 6-59 meses)	14,0 %
Hogares que consumen sal correctamente yodada	76,0 %
<b>Empoderamiento de las mujeres</b>	
Alfabetización de mujeres	70,3 %
Tasa de empleo femenino	47,3 %
Edad mediana en el primer matrimonio	-
Porcentaje de partos por profesional de la salud calificado	52,0 %
Mujeres que son madres antes de los 18 años	-
Tasa Global de Fecundidad	4,2
<b>Otros indicadores de nutrición relevantes</b>	
Tasa de urbanización	49,49 %
Porcentaje de renta del 20 % de la población con menores ingresos	3,08 %
Calorías per cápita por día (kcal/cápita/día)	2192,9
Energía obtenida de productos no básicos en el suministro	49,81 %
Disponibilidad de hierro proveniente de productos animales (mg/cápita/día)	1,4
Acceso a instalaciones sanitarias mejoradas	78 %
Defecación al aire libre	-
Acceso a mejores fuentes de agua potable	82,0 %
Acceso a agua entubada en los predios	-
Aguas superficiales como fuente de agua potable	-
PBI per cápita (USD a precios actuales, 2013)	3478,00
Exportación de productos agrícolas per cápita (USD a precios actuales, 2012)	-
Importación de productos agrícolas per cápita (USD a precios actuales, 2012)	1,03

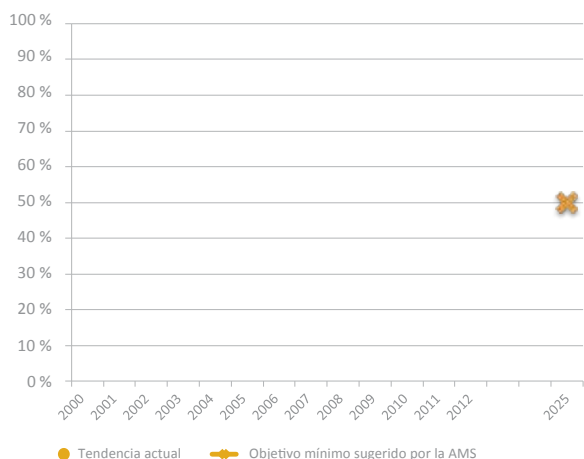
### Objetivo y tendencia de reducción del retraso en el crecimiento



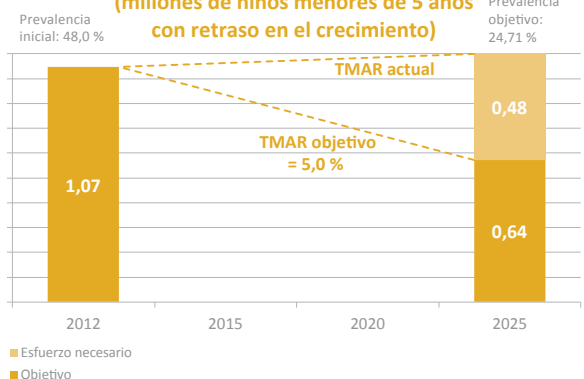
### Distribución del retraso en el crecimiento entre los quintiles de riqueza



### Tendencia de índice de lactancia exclusiva



### Reducción del retraso en el crecimiento focalizada (millones de niños menores de 5 años con retraso en el crecimiento)



## Reunión de las partes en un espacio compartido para la acción

Guatemala ha implementado un modelo exitoso de gobernabilidad intersectorial para el fomento de la nutrición. El Presidente de la República impulsó en 2012 la firma del Pacto Hambre Cero, a través del cual diferentes actores e instituciones se comprometieron a disminuir en 10 % la prevalencia de la desnutrición crónica infantil en cuatro años; evitar y reducir las muertes por desnutrición aguda en niños menores de 5 años. El Pacto integra los esfuerzos de la institucionalidad pública, autoridades locales y sectores: académico, político, empresarial, medios de comunicación, voluntariado, ONG, embajadas, Naciones Unidas, pueblos indígenas, mujeres, iglesias, campesinos, sindicatos y sociedad civil.

El Consejo Nacional para la Seguridad Alimentaria y Nutricional (CONASAN) es el organismo responsable de la ejecución del Pacto, mientras que la Secretaría de Seguridad Alimentaria y Nutricional (SESAN), es la entidad responsable de coordinar las acciones de los diferentes actores e instituciones involucrados en la lucha contra la desnutrición. El CONASAN es el ente responsable de impulsar las acciones que promueven la seguridad alimentaria y nutricional (SAN) en el ámbito político, económico, cultural, operativo y financiero del país.

Está representado a través de los nueve Ministerios y tres Secretarías del Gobierno Central, así como por el sector empresarial y la sociedad civil. Se han creado estructuras de gobernabilidad multiactor nutricional a nivel departamental y municipal.

## Alineación de medidas en torno a un Marco Común de Resultados

El Plan del Pacto Hambre Cero (2012-2016) es el marco común de resultados en Guatemala, y constituye el instrumento técnico operativo para la ejecución del Pacto Hambre Cero. Favorece la alineación, armonización, gestión de recursos y coordinación con el sector privado, sociedad civil, cooperantes nacionales e internacionales. El Plan asume el abordaje propuesto en la ENRDC y la Estrategia de la Ventana de los Mil días, incluyendo los 4 objetivos establecidos en el Pacto Hambre Cero.

Su cobertura y alcance es nacional y universal. Para enfrentar el hambre crónica focaliza sus intervenciones en 166 municipios priorizados para el 2013, y en el resto del país para el 2014 y 2015.

El viernes 25 de julio de 2014 fueron publicados los resultados de la Segunda Encuesta de Monitoreo del Plan del Pacto Hambre Cero, realizada en los 166 municipios priorizados de este Plan. Los resultados muestran que la prevalencia de desnutrición crónica en menores de 5 años se redujo en 1,7 %, y la prevalencia de anemia en menores de 5 años se redujo en 4,5 %.

## Cómo garantizar políticas y marcos legales coherentes

Guatemala cuenta con una Política de Seguridad Alimentaria y Nutricional (POLSAN), y una Ley del Sistema Nacional de Seguridad Alimentaria y Nutricional (SINASAN), que define el marco institucional estratégico de organización y coordinación para priorizar, jerarquizar, armonizar, diseñar y ejecutar acciones de SAN. Además, existe un Plan Estratégico de Seguridad Alimentaria y Nutricional (PESAN 2012-2016) y una Estrategia Nacional para la Reducción de la Desnutrición Crónica (ENRDC).

Para operativizar el Pacto Hambre Cero, se diseñó el Plan del Pacto Hambre Cero, que se aborda a través de la ENRDC y la Ventana de los Mil Días. La herramienta operativa del Plan del Pacto Hambre Cero, es el Plan Operativo de Seguridad Alimentaria y Nutricional (POASAN).

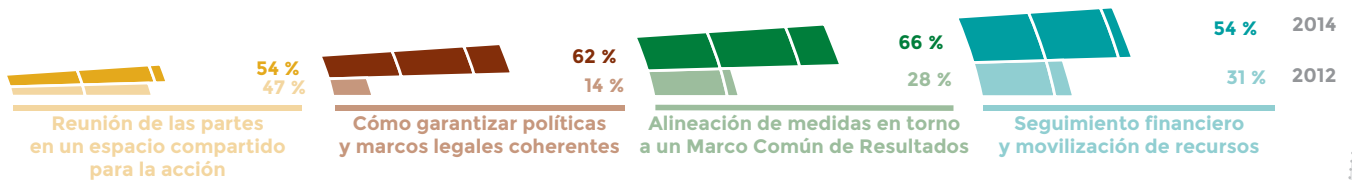
## Seguimiento financiero y movilización de recursos

Hasta el año 2011 no se contaba con un presupuesto integrado, coordinado y enfocado a la SAN y/o dirigido a las acciones de la Ventana de los Mil Días. A partir del año 2012, se inició un proceso de depuración y consolidación de recursos que apoyaban a la SAN, valiéndose del Sistema de Contabilidad Integrada (SICOIN), que es el sistema oficial de ejecución del presupuesto público de Guatemala; actualmente se puede hacer consulta en línea, en tiempo real, de la ejecución de los recursos.

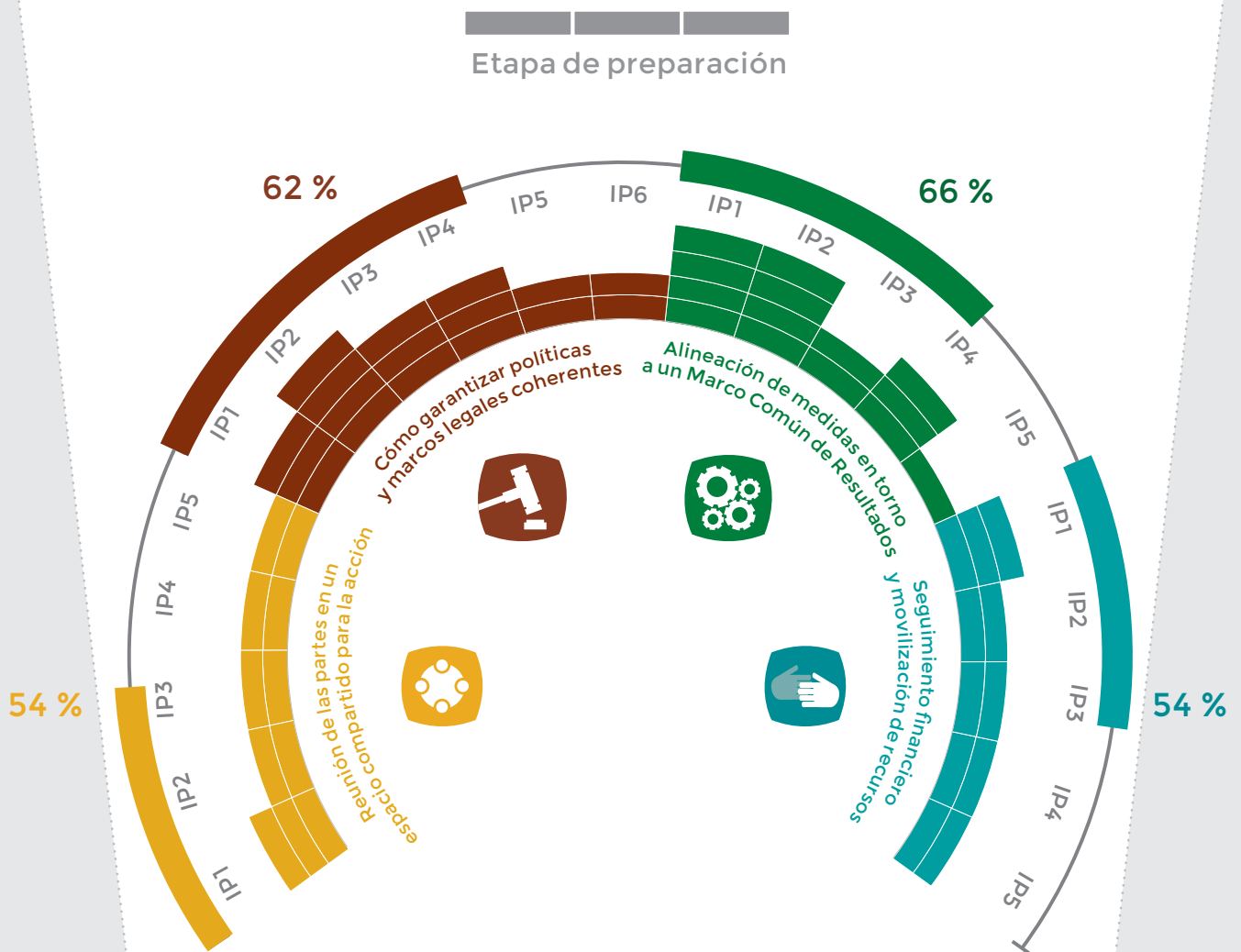
Como resultado del trabajo coordinado entre el Ministerio de Finanzas y la Secretaría de Seguridad Alimentaria y Nutricional, se desarrollaron reportes que están disponibles en el módulo de la Ley de Libre Acceso a la Información del SICOIN, en la página oficial [www.minfin.gob.gt](http://www.minfin.gob.gt). Actualmente, 14 instituciones tienen seguimiento especial del gasto y de las metas físicas (bienes o servicios que la institución pública entrega a la población).

# Progreso en los cuatro procesos de SUN Guatemala

## Puntaje de los indicadores de progreso 2012<sup>1</sup> y 2014<sup>2</sup>



## Panel de indicadores de progreso 2014



<sup>1</sup>Evaluado externamente por el Secretariado del Movimiento SUN  
<sup>2</sup>Evaluado internamente por el ejercicio de autoevaluación nacional