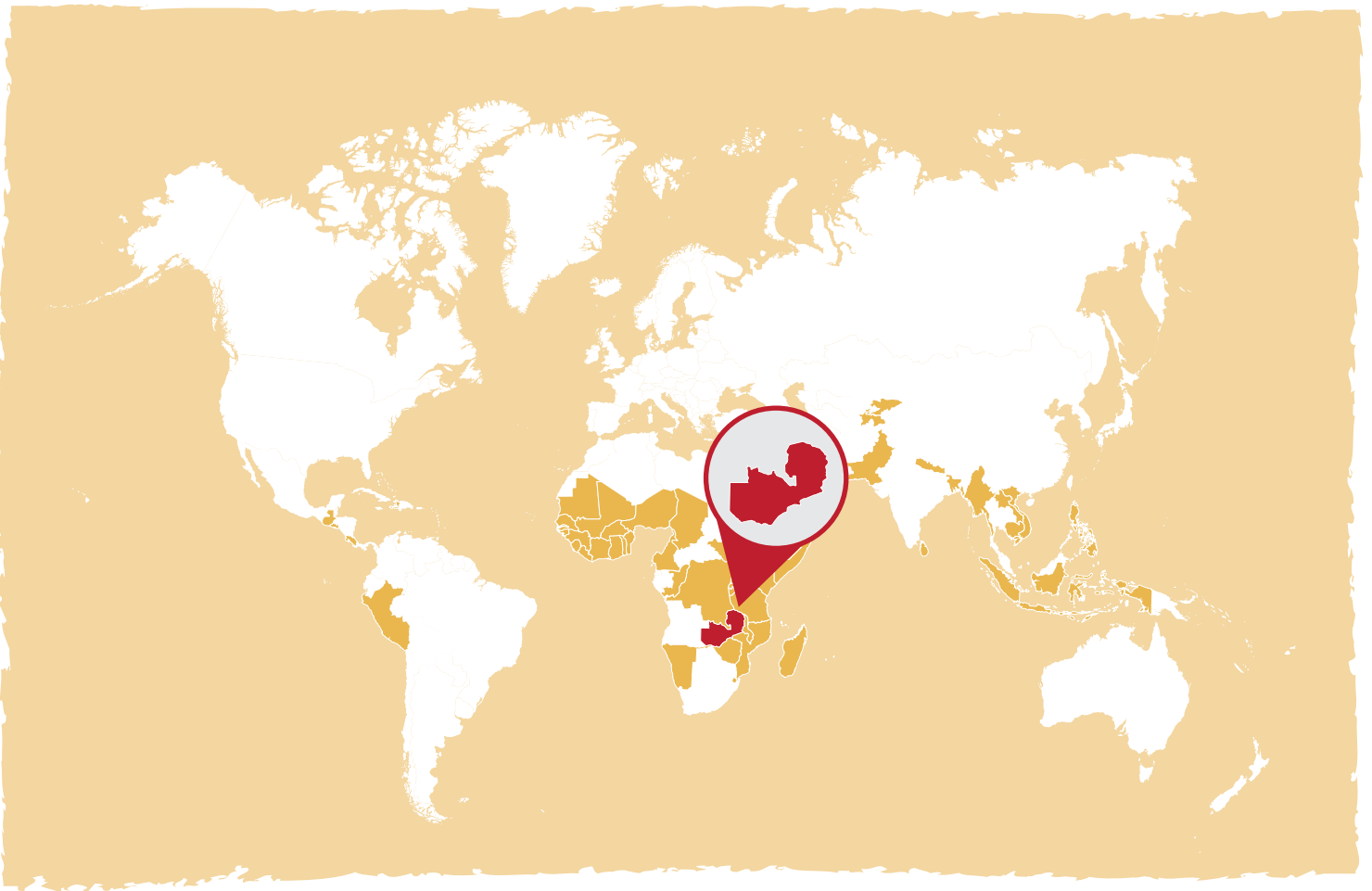


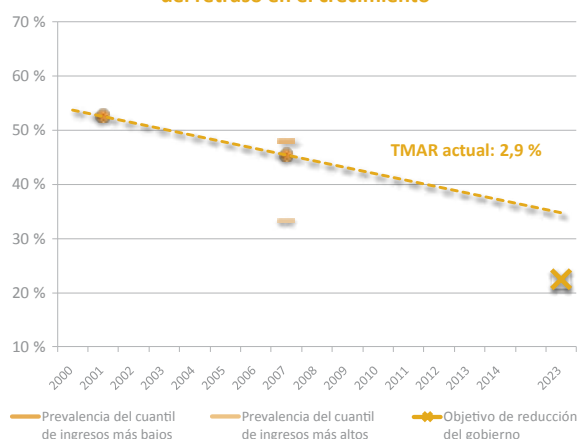
Zambia



Se unió: diciembre de 2010

Datos demográficos	
Población nacional (millones, 2010)	13,2
Niños menores de 5 años (millones, 2010)	2,4
Mujeres adolescentes (15-19) (millones, 2010)	0,70
Promedio de nacimientos (millones, 2010)	0,50
Índice de crecimiento de la población (2010)	2,84 %
Indicadores de objetivos de la nutrición de la AMS (DHS 2007)	
Bajo peso al nacer	4,4 %
Lactancia exclusiva de niños de 0 a 5 meses	60,9 %
Retraso en el crecimiento en niños menores de cinco años	45,8 %
Emaciación en niños menores de cinco años	5,6 %
Sobrepeso en niños menores de cinco años	8,4 %
Alcance de los factores relevantes para la nutrición	
Práctica de alimentación del lactante y del niño pequeño	
Dieta mínima aceptable en niños entre 6 y 23 meses de edad	-
Diversidad dietaria mínima en niños entre 6 y 23 meses de edad	-
Intervenciones para prevenir las deficiencias de vitaminas y minerales	
Tratamiento de Zinc para la diarrea (para niños menores de 5 años)	-
Mujeres embarazadas que asisten a 4 o más visitas de atención prenatal	60,3 %
Suplementación de vitamina A (en niños de 6-59 meses)	-
Hogares que consumen sal correctamente yodada	77,4 %
Empoderamiento de las mujeres	
Alfabetización de mujeres	63,7 %
Tasa de empleo femenino	63,6 %
Edad mediana en el primer matrimonio	18,4
Porcentaje de partos por profesional de la salud calificado	46,5 %
Mujeres que son madres antes de los 18 años	27,9 %
Tasa Global de Fecundidad	5,9
Otros indicadores de nutrición relevantes	
Tasa de urbanización	38,35 %
Porcentaje de renta del 20 % de la población con menores ingresos	3,58 %
Calorías per cápita por día (kcal/cápita/día)	-
Energía obtenida de productos no básicos en el suministro	23,34 %
Disponibilidad de hierro proveniente de productos animales (mg/cápita/día)	1,2
Acceso a instalaciones sanitarias mejoradas	23,9 %
Defecación al aire libre	23,5 %
Acceso a mejores fuentes de agua potable	41,9 %
Acceso a agua entubada en los predios	16,0 %
Aguas superficiales como fuente de agua potable	20,1 %
PBI per cápita (USD a precios actuales, 2013)	1540,00
Exportación de productos agrícolas per cápita (USD a precios actuales, 2012)	0,66
Importación de productos agrícolas per cápita (USD a precios actuales, 2012)	0,42

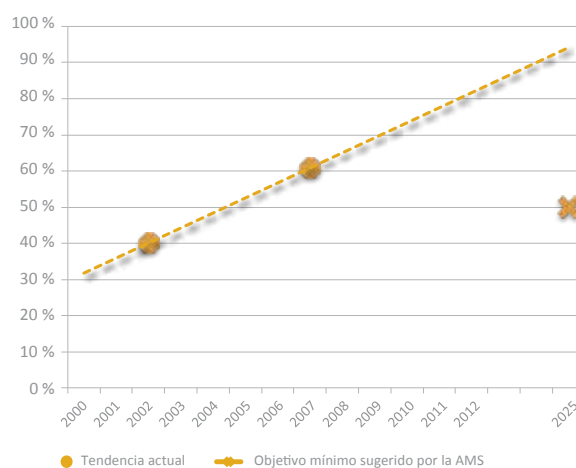
Objetivo y tendencia de reducción del retraso en el crecimiento



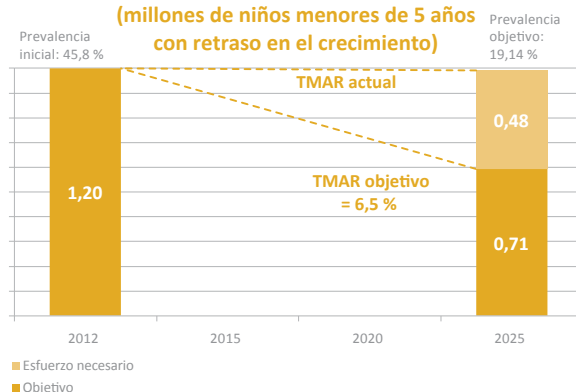
Distribución del retraso en el crecimiento entre los quintiles de riqueza



Tendencia de índice de lactancia exclusiva



Reducción del retraso en el crecimiento focalizada (millones de niños menores de 5 años con retraso en el crecimiento)



Reunión de las partes en un espacio compartido para la acción

La Comisión Nacional de Alimentos y Nutrición (CNAN) es el órgano convocante designado para coordinar las medidas de nutrición en Zambia, bajo el Ministerio de Salud.

Involucra a organizaciones de la sociedad civil, instituciones académicas, organismos de las Naciones Unidas y la Asociación de Fabricantes de Zambia, que están completamente comprometidos. En marzo de 2014, la CNAN votó para aprobar el principio de revisión de su ley de incorporación para establecer una coordinación efectiva ampliando su mandato en todos los sectores. Se están realizando esfuerzos para mejorar el funcionamiento del Comité Nacional de Dirección de Alimentación y Nutrición que es una plataforma multisectorial independiente.

La CNAN facilitó la planificación multisectorial del distrito a través de las Oficinas de los Comisionados de Distrito. El proceso ha incentivado la participación de ministerios competentes claves y de la sociedad civil para establecer Comités de Coordinación de la Nutrición en algunos distritos y provincias que incluyen autoridades locales.

El Grupo de Socios que Cooperan con la Nutrición (GSCN) reúne a los donantes comprometidos con el fomento de la nutrición en el país, incluyendo los organismos de las Naciones Unidas. El grupo está representado en varias plataformas multisectoriales.

La sociedad civil a través de la Alianza de la OSC-SUN ha reunido a diversos participantes para aumentar la demanda y la comprensión de los servicios de nutrición y componer una canción para la nutrición. Además, los miembros del Parlamento (MP) que hacen de defensores de la nutrición se han organizado en una red denominada "MP de SUN" que contribuye a mejorar la responsabilidad de los esfuerzos nacionales de nutrición.

Alineación de medidas en torno a un Marco Común de Resultados

El **Plan Estratégico Nacional de Alimentos y Nutrición (PENAN)** que abarca el período 2011-2015 fue desarrollado a través de amplias consultas. El plan funciona como marco común de resultados para la nutrición. Con el apoyo del Banco Mundial, se está realizando la valoración de costes que deberá estar lista para fines de 2014.

Se llevaron a cabo referencias en 7 de 14 distritos planificados con vistas a establecer un marco de M&E para la implementación del Programa de los Primeros 1000 Días Más Críticos (MCDP). Este es un elemento clave del PENAN y hay un asesor trabajando para desarrollar un plan global estratégico de monitoreo y evaluación de estrategias de nutrición y alimentación.

Se encuentra en curso un análisis de falta de capacidad técnica, administrativa y de promoción de recursos humanos a nivel central y de distrito. Se está completando una guía de referencia de campo de los trabajadores para el programa de los 1000 días.

Cómo garantizar políticas y marcos legales coherentes

La Política Nacional de Alimentación y Nutrición (2006) incluye una serie de disposiciones específicas de nutrición como la promoción de la alimentación del lactante y del niño pequeño. Las políticas y las estrategias sensibles a la nutrición están presentes en sectores claves como el sector agrícola y de seguridad alimentaria, de reducción de la pobreza, de desarrollo comunitario y salud pública.

Bajo el marco del CAADP, Zambia está desarrollando un Plan Nacional de Inversión en Agricultura en el que la seguridad alimentaria y nutricional son componentes claves.

El enriquecimiento obligatorio de alimentos como el azúcar y la sal se estipula en la Ley de Alimentos y Medicamentos. La ley de protección de la maternidad incluye una disposición de 12 semanas de licencia por maternidad mientras que las otras disposiciones para la implementación del Código Internacional de Comercialización de los Sucedáneos de la Leche Materna están aprobadas por ley.

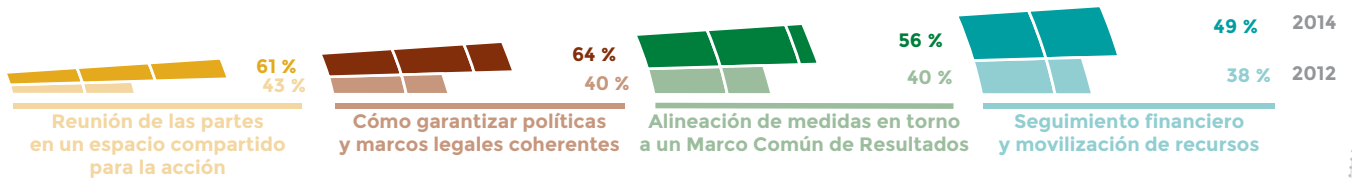
Seguimiento financiero y movilización de recursos

No se implementó un sistema financiero general que permita conciliar los costos con las inversiones nacionales en los sectores y las contribuciones externas para la implementación del PENAN. La información sobre el seguimiento financiero está solamente disponible en las contribuciones nacionales y externas para los programas específicos. Sin embargo, el gobierno está trabajando para desarrollar un mecanismo de seguimiento de fondos de nutrición ya sea de fondos compartidos o de apoyo directo así como también de la financiación del gobierno. El próximo Fondo de SUN podrá realizar un seguimiento de las asignaciones para intervenciones sensibles a la nutrición y específicas sobre la nutrición de todos los donantes que realizaron aportes.

El gobierno de Zambia se compromete a aumentar las contribuciones financieras para la nutrición al menos un 20 % por año durante los próximos 10 años y a alcanzar el adicional estimado de USD 30 por niño menor de cinco años necesario para fomentar las intervenciones de alto impacto sobre la nutrición. Zambia ha desarrollado un Fondo Fiduciario de Nutrición, un fondo compartido que apoya los enfoques innovadores para el fomento de la nutrición y que ya se encuentra en la etapa de implementación.

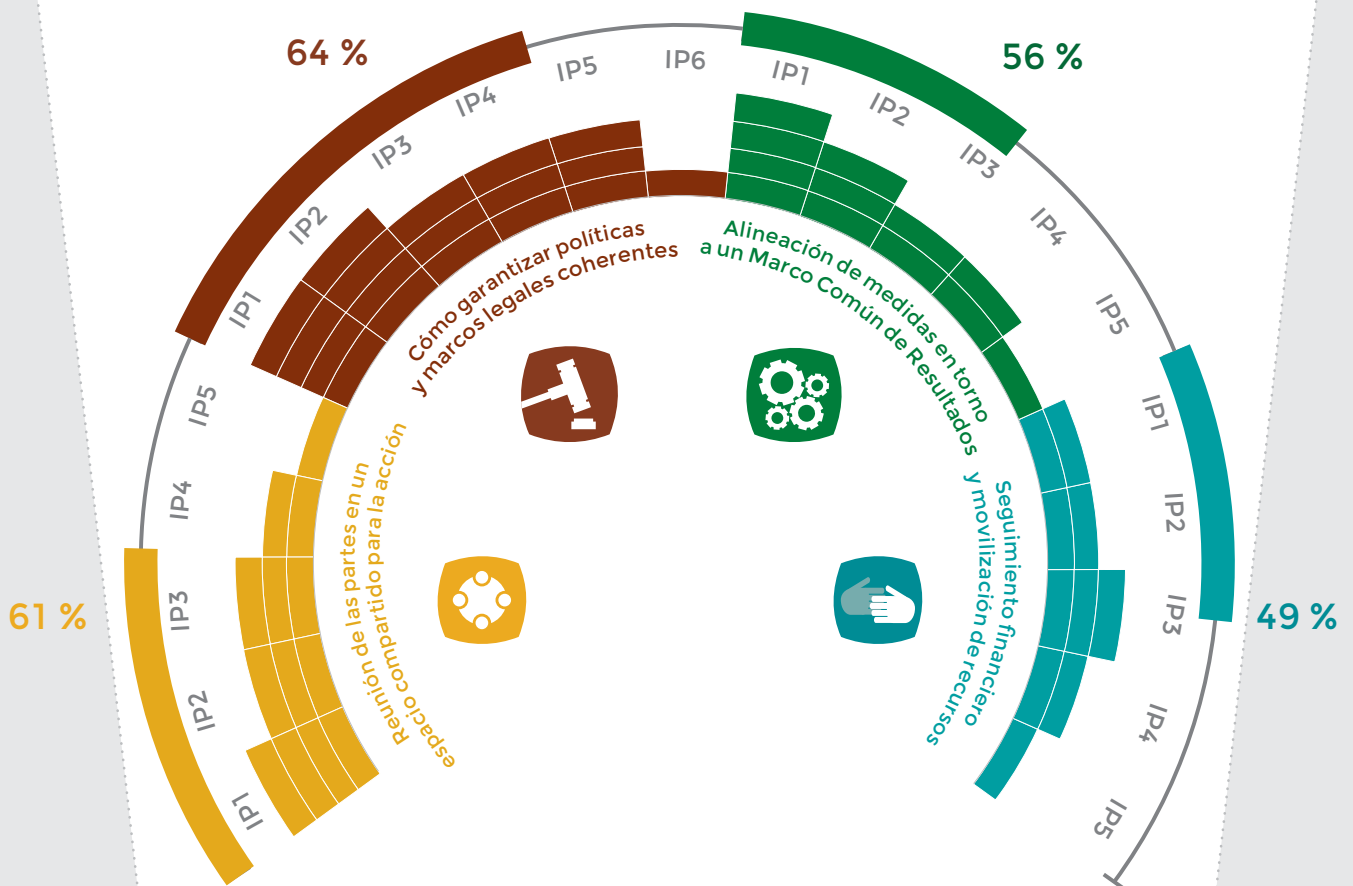
Progreso en los cuatro procesos de SUN Zambia

Puntaje de los indicadores de progreso 2012¹ y 2014²



Panel de indicadores de progreso 2014

Etapa de preparación



¹Evaluado externamente por el Secretariado del Movimiento SUN

²Evaluado externamente por el Secretariado del Movimiento SUN