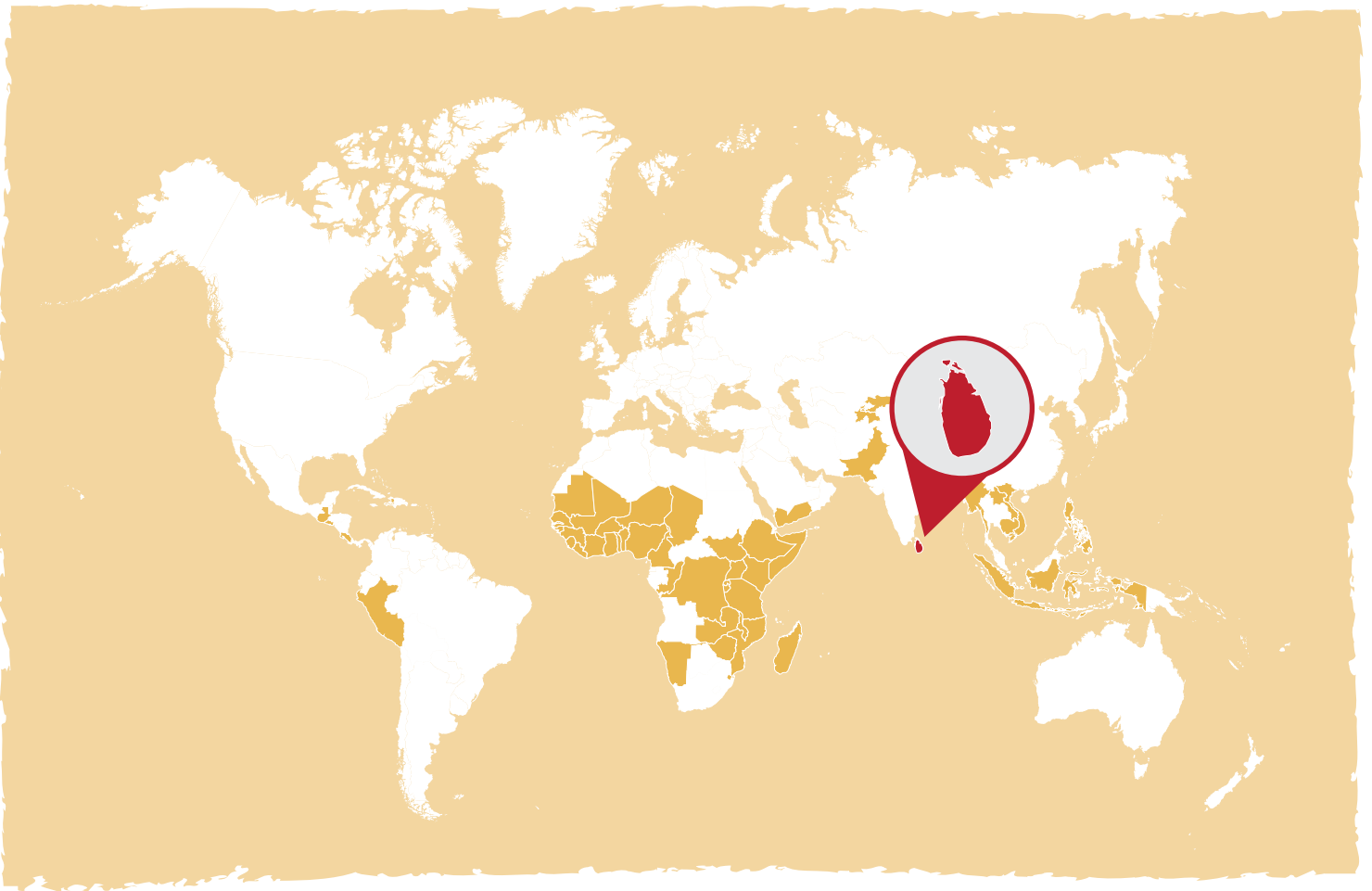


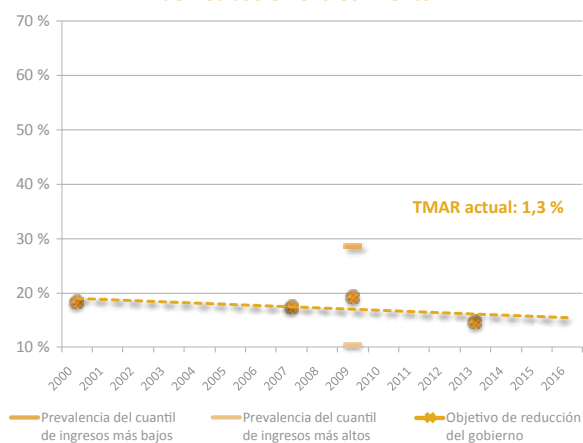
# Sri Lanka



Se unió: octubre de 2012

<b>Datos demográficos</b>	
Población nacional (millones, 2010)	20,8
Niños menores de 5 años (millones, 2010)	1,9
Mujeres adolescentes (15-19) (millones, 2010)	0,80
Promedio de nacimientos (millones, 2010)	0,38
Índice de crecimiento de la población (2010)	0,79 %
<b>Indicadores de objetivos de la nutrición de la AMS (Nutrition and food security survey 2013. Colombo, Sri Lanka)</b>	
Bajo peso al nacer	18,1 %
Lactancia exclusiva de niños de 0 a 5 meses	75,8 %
Retraso en el crecimiento en niños menores de cinco años	14,7 %
Emaciación en niños menores de cinco años	21,4 %
Sobrepeso en niños menores de cinco años	0,6 %
<b>Alcance de los factores relevantes para la nutrición</b>	
<b>Práctica de alimentación del lactante y del niño pequeño</b>	
Dieta mínima aceptable en niños entre 6 y 23 meses de edad	-
Diversidad dietaria mínima en niños entre 6 y 23 meses de edad	-
<b>Intervenciones para prevenir las deficiencias de vitaminas y minerales</b>	
Tratamiento de Zinc para la diarrea (para niños menores de 5 años)	-
Mujeres embarazadas que asisten a 4 o más visitas de atención prenatal	-
Suplementación de vitamina A (en niños de 6-59 meses)	90,0 %
Hogares que consumen sal correctamente yodada	92,4 %
<b>Empoderamiento de las mujeres</b>	
Alfabetización de mujeres	90,0 %
Tasa de empleo femenino	32,5 %
Edad mediana en el primer matrimonio	-
Porcentaje de partos por profesional de la salud calificado	-
Mujeres que son madres antes de los 18 años	-
Tasa Global de Fecundidad	2,3
<b>Otros indicadores de nutrición relevantes</b>	
Tasa de urbanización	15,12 %
Porcentaje de renta del 20 % de la población con menores ingresos	7,72 %
Calorías per cápita por día (kcal/cápita/día)	2379,2
Energía obtenida de productos no básicos en el suministro	47,84 %
Disponibilidad de hierro proveniente de productos animales (mg/cápita/día)	1,1
Acceso a instalaciones sanitarias mejoradas	88,1 %
Defecación al aire libre	-
Acceso a mejores fuentes de agua potable	72,2 %
Acceso a agua entubada en los predios	29,1 %
Agua superficial como fuente de agua potable	-
PBI per cápita (USD a precios actuales, 2013)	3280,00
Exportación de productos agrícolas per cápita (USD a precios actuales, 2012)	1,40
Importación de productos agrícolas per cápita (USD a precios actuales, 2012)	0,57

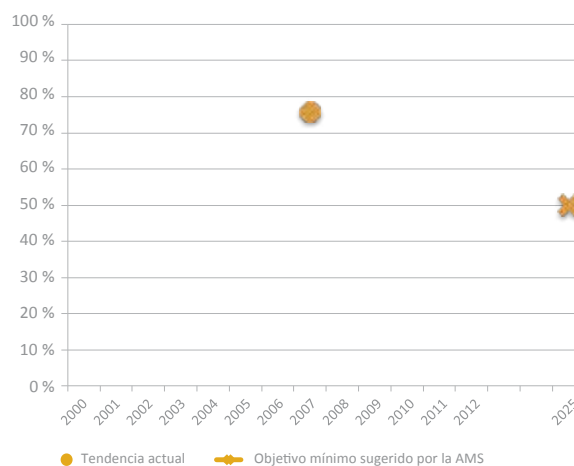
### Objetivo y tendencia de reducción del retraso en el crecimiento



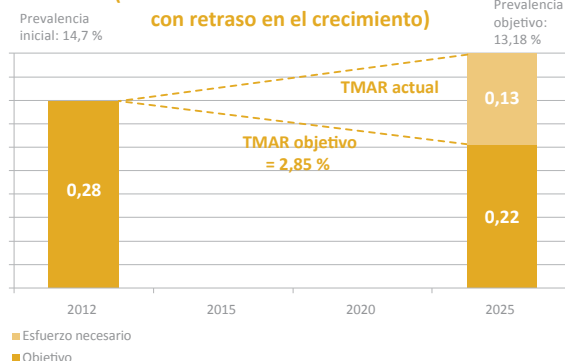
### Distribución del retraso en el crecimiento entre los quintiles de riqueza



### Tendencia de índice de lactancia exclusiva



### Reducción del retraso en el crecimiento focalizada (millones de niños menores de 5 años con retraso en el crecimiento)



## Reunión de las partes en un espacio compartido para la acción

El compromiso de alto nivel de abordar los problemas de nutrición se refleja en el Consejo Nacional de Nutrición (CNN) de Sri Lanka, dirigido por el Presidente, y el compromiso de la Primera Dama de desempeñarse como Defensora de la Nutrición. El CNN es dirigido por el Secretario del Presidente y el Coordinador Nacional de Nutrición. Incluye, entre otros, 17 secretarios de ministerios competentes que han incorporado a la nutrición en sus planes de acción y secretarios en jefe de nueve provincias. Se le encargó al comité la implementación del Plan de Acción Multisectorial de Nutrición (PAMN) de 3 años denominado “*Visión 2013 - Sri Lanka: un país bien alimentado*”.

Recibe el apoyo del Comité de Dirección Nacional para la Nutrición (CDNN), su órgano de implementación, el Comité de Consulta Técnica sobre Nutrición (CCTN), que proporciona orientación técnica y apoya la elaboración de políticas y planes, y el Secretariado Nacional de Nutrición (SNN), que se estableció en la Oficina del Presidente.

La responsabilidad de coordinar, monitorear y evaluar el PAMN le corresponde al Secretariado Nacional de Nutrición establecido en la Oficina del Presidente. El Secretariado es dirigido por el Punto focal de SUN y recibe asistencia de varios subcomités técnicos de entre los miembros del componente de elaboración de políticas del CNN, que incluyen la sociedad civil y el sector privado. El Comité de Consulta Técnica sobre Nutrición (CCTN) y los organismos de la ONU (UNICEF, PMA, FAO y OMS) apoyan al gobierno de Sri Lanka para lograr una mejora de la seguridad alimentaria y nutricional. Se está estableciendo una ASC, que incluirá personal médico local. Se realizaron talleres de difusión en 2014 para obtener el apoyo masivo fundamental de las OSC.

## Alineación de medidas en torno a un Marco Común de Resultados

El PAMN se encuentra bajo revisión a cargo de expertos para evitar la dilución, fomentar la priorización y mejorar las actividades en curso relacionadas con la nutrición a nivel nacional, provincial, de los distritos y de las divisiones. Las intervenciones específicas sobre la nutrición de este plan se están presupuestando con la ayuda del Banco Mundial a través de la herramienta OneHealth. Esto proporcionará una plataforma común para identificar y coordinar intervenciones.

Se han desarrollado 16 marcos lógicos para ministerios competentes. La estrategia institucional nacional multisectorial se probó en dos de los distritos más vulnerables de los 24 distritos del país. Su expansión a las nueve provincias se encuentra en la etapa inicial de implementación. Una célula de monitoreo realizará un seguimiento de la implementación general a partir de cinco áreas e indicadores de resultados de nutrición de monitoreo y evaluación comunes identificados en el Plan Nacional de Nutrición de 3 años. Los indicadores se identificaron a partir del marco basado en resultados de la OMS, y fueron acordados por ministerios competentes que facilitan el análisis conjunto de la información recolectada.

También se desarrolló una nota de orientación, que será utilizada a nivel de los distritos. Se está creando una base de datos para monitorear actividades.

## Cómo garantizar políticas y marcos legales coherentes

Sri Lanka cuenta con una Política Nacional de Nutrición y un Plan Estratégico (2010-2015). El Ministerio de Salud lleva a cabo intervenciones específicas sobre la nutrición y hay políticas y estrategias sensibles a la nutrición integradas en múltiples sectores, por ejemplo:

- la Política Agrícola y el Plan Estratégico;
- la Política Nacional de Salud Escolar; y
- la Política de Cuidado y Desarrollo de la Primera Infancia.

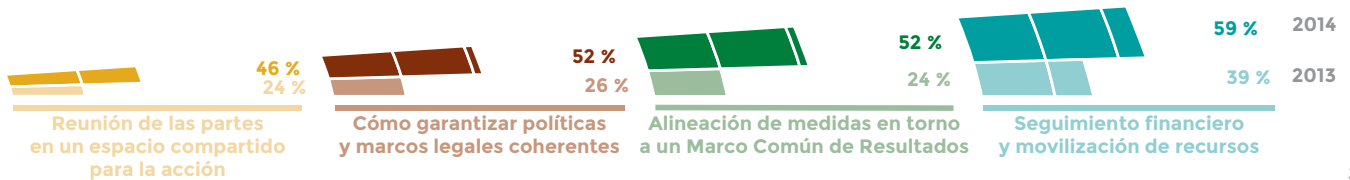
La legislación nacional abarca la Ley de Alimentos, la yodación de sal, el etiquetado de los alimentos, la publicidad de los alimentos, la protección del consumidor y el Código Internacional de Comercialización de los Sucedáneos de la Leche Materna. La legislación sobre maternidad proporciona 6 meses de licencia paga y hasta un año de licencia no paga en el sector público y 3 meses de licencia paga en el sector privado. Se está desarrollando el borrador de una estrategia de comunicación para la salud.

## Seguimiento financiero y movilización de recursos

Los fondos provienen de distintas fuentes, incluidos el gobierno y los donantes. Para implementar el PAMN, cada ministerio recibió de Hacienda instrucciones de crear una partida presupuestaria separada para la nutrición, que recibe asignaciones del presupuesto real del gobierno. El Ministerio de Salud ha asignado \$55 mil de fondos regulares en el año 2013 para implementar intervenciones urgentes en el sector de salud, incluidas aquellas relacionadas con el sector de plantación vulnerable. Actualmente, el gobierno gasta alrededor de LKR 4,5 mil millones anuales en programas específicos de nutrición directos y aproximadamente LKR 100 mil millones en programas relacionados con la nutrición. Durante el evento de Nutrición para el Crecimiento realizado en junio de 2013, el gobierno se comprometió a aumentar los recursos financieros y técnicos para la nutrición hasta un 30 % en sectores claves (salud, agricultura y educación) para 2016, y 10 % en otros sectores, a partir de 2014.

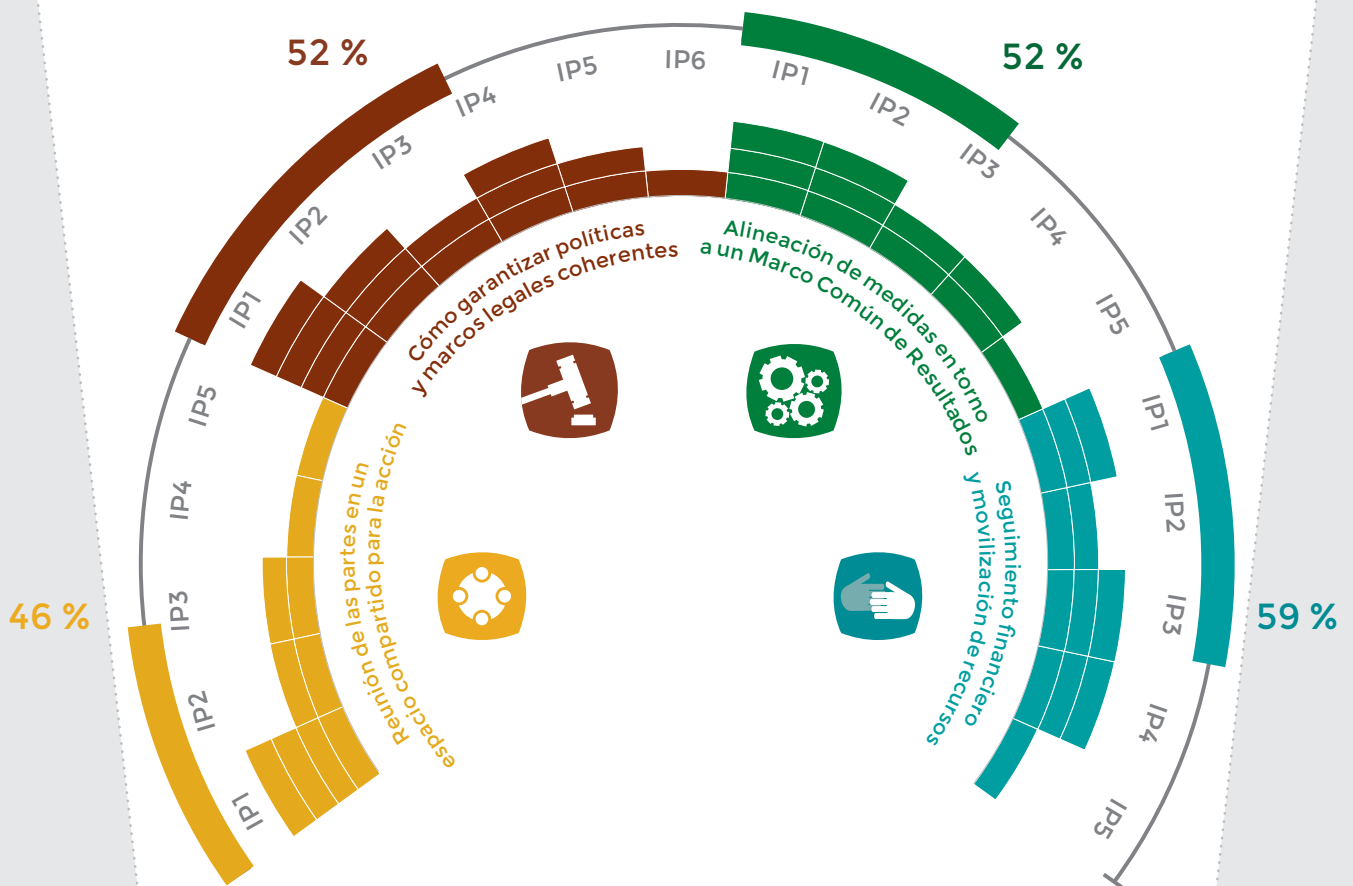
# Progreso en los cuatro procesos de SUN Sri Lanka

## Puntaje de los indicadores de progreso 2013<sup>1</sup> y 2014<sup>2</sup>



## Panel de indicadores de progreso 2014

Etapa de preparación



<sup>1</sup>Evaluado externamente por el Secretariado del Movimiento SUN

<sup>2</sup>Evaluado externamente por el Secretariado del Movimiento SUN