

# Pérou

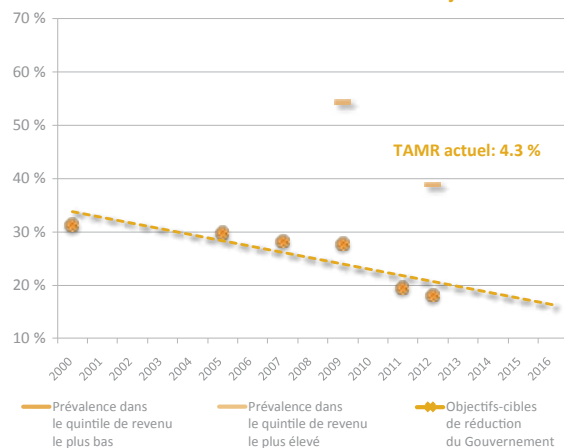


Date d'adhésion : novembre 2010

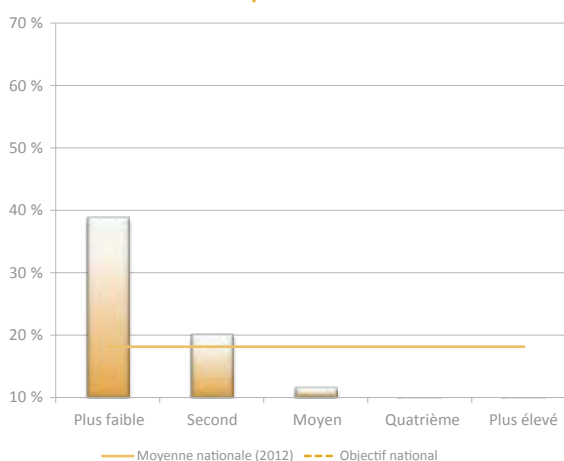


Données démographiques	
Population nationale (en millions en 2010)	29,3
Enfants de moins de 5 ans (en millions en 2010)	2,9
Adolescentes (15 à 19 ans) (en millions en 2010)	1,40
Nombre moyen de naissances (en millions en 2010)	0,60
Taux de croissance de la population (2010)	1,08 %
Indicateurs (EDS 2012) des Cibles de Nutrition de l'OMS	
Faible poids de naissance	6,9 %
Allaitement maternel exclusif entre 0 et 5 mois	67,6 %
Retard de croissance chez les moins de cinq ans	18,4 %
Émaciation chez les moins de cinq ans	0,6 %
Surpoids chez les moins de cinq ans	7,2 %
Couverture des facteurs relatifs à nutrition	
Pratiques d'alimentation des nourrissons et des jeunes enfants	
Régime alimentaire minimum acceptable entre 6 et 23 mois	-
Diversité minimale du régime alimentaire entre 6 et 23 mois	-
Interventions pour prévenir les carences en vitamine et minéraux	
Supplémentation en zinc contre la diarrhée (Enfants de moins de cinq ans)	-
Femmes enceintes ayant fait quatre ou plus de consultations prénatales	94,4 %
Supplémentation en vitamine A (6 à 59 mois)	-
Ménages consommant le sel adéquatement iodé	90,5 %
Responsabilisation de la femme	
Alphabétisation des femmes	94,6 %
Taux d'emploi féminin	63,6 %
Âge médian au premier mariage	21,6
Accès au personnel qualifié pour l'accouchement	86,7 %
Femmes ayant eu un enfant avant l'âge de 18 ans	13,2 %
Taux de fécondité	2,6
Autres indicateurs pertinents de nutrition	
Taux d'urbanisation	76,42 %
Part de revenu détenue par les 20 % de la tranche la plus inférieure	3,91 %
Calories par habitant par jour (kcal / habitant / jour)	2.409,3
Énergie provenant d'aliments autres que les aliments de première nécessité	38,77 %
Disponibilité du fer de source animale (mg / habitant / jour)	3,3
Accès aux infrastructures sanitaires améliorées	-
Défécation en plein air	11,4 %
Accès aux sources améliorées d'eau potable	-
Accès au branchement d'eau courante domestique	-
Eau de surface comme source d'eau de boisson	-
PIB par habitant (\$ US courants, 2013)	6.660,00
Exportations de produits agricoles par habitant (\$ US courants, 2012)	0,57
Importations de produits agricoles par habitant (\$ US courants, 2012)	0,39

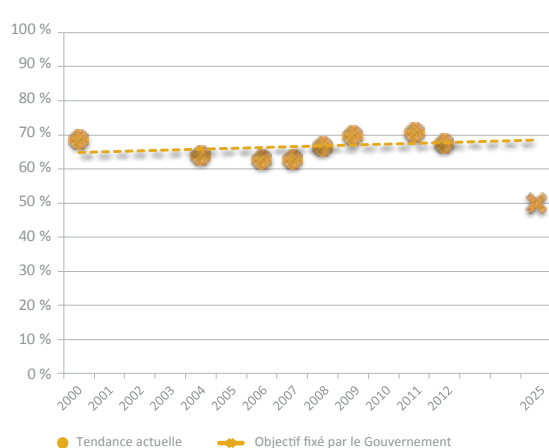
### Tendance relative au retard de croissance et objectifs-cibles



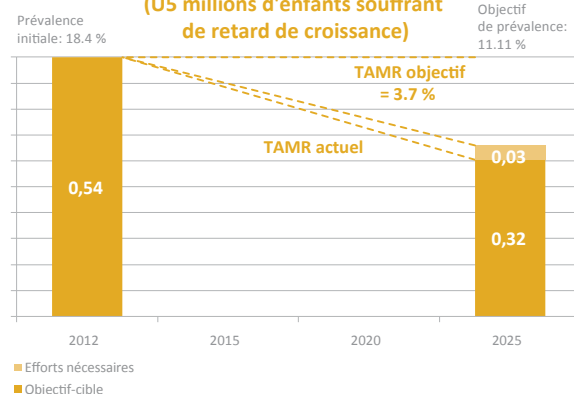
### Répartition du retard de croissance dans tous les quintiles de richesse



### Tendance relative au taux d'allaitement maternel exclusif



### Objectif-cible de réduction du retard de croissance (U5 millions d'enfants souffrant de retard de croissance)



## Regrouper les parties prenantes dans un espace d'action commun

Le ministère du Développement social et de l'Inclusion (MIDIS) est redevable de la coordination interministérielle et intersectorielle de la Stratégie nationale pour le développement social et l'inclusion « Inclusion pour la croissance » (ENDIS). Un leadership fort et un engagement politique de haut niveau sont à portée de main dans la lutte contre la sous-nutrition. Cependant, bien que la Commission interministérielle pour les questions sociales fournisse une plate-forme gouvernementale multisectorielle chargée de coordonner la politique sociale nationale, il n'existe aucune plate-forme politique de haut niveau évoluant au-dessus du niveau de secteur pour coordonner spécialement les efforts nationaux dans la lutte contre la sous-nutrition.

Le Gouvernement favorise une action coordonnée pour lutter contre la sous-nutrition des enfants à travers les niveaux régionaux et locaux du Gouvernement. Il implique à la fois la société civile et le secteur privé à travers la Table ronde pour la lutte contre la pauvreté (MCLCP). En outre, l'Initiative contre la sous-nutrition chez les enfants (IDI) est un effort collectif des ONG, des organisations des Nations Unies, des donateurs et de la Table ronde pour la lutte contre la pauvreté (MCLCP) pour contrôler l'action du Gouvernement. Des mesures sont mises en pratique pour obtenir une meilleure participation du secteur privé dans les efforts nationaux de lutte contre la sous-nutrition.

En septembre 2014, le Pérou organisera un « Itinéraire d'apprentissage », dans lequel plusieurs pays SUN partageront leurs expériences de coordination entre les différents secteurs et entre les divers niveaux de l'administration locale et centrale.

## Aligner les actions autour d'un cadre de résultats commun

La stratégie « Inclusion pour la croissance » est axée sur l'égalité et l'inclusion sociale. Le Programme de nutrition coordonné (PAN) utilise un système d'affectation budgétaire basé sur les résultats pour aligner les programmes des différents ministères à un ensemble de résultats convenus, et comprend des programmes visant spécifiquement la nutrition. Les programmes budgétaires et l'assurance santé intégrale, parallèlement aux programmes sociaux actuellement sous l'administration directe du MIDIS, et les programmes pour l'eau et l'assainissement et la sécurité alimentaire sont les principaux outils de programmation du Gouvernement pour lutter contre la sous-nutrition chez les enfants.

Le Gouvernement central coordonne ses actions avec 25 gouvernements régionaux en vue de définir les objectifs de développement spécifiques. Des processus de décentralisation sont déjà en cours. Le renforcement des capacités des équipes techniques dans les administrations régionales a été identifié comme une priorité. La portée et la qualité de la mise en œuvre augmenteront en tandem avec l'amélioration des capacités à fournir des services dans les régions éloignées du pays.

Un ralentissement a été détecté dans la réduction de la sous-nutrition chronique chez les enfants dans le pays ; des études doivent être menées pour analyser les causes de cette situation.

L'IDI surveille la mise en œuvre des politiques en matière de nutrition. Le système national existant chargé de surveiller et évaluer les programmes pourrait être renforcé au niveau régional.

## Garantir un cadre politique et juridique cohérent

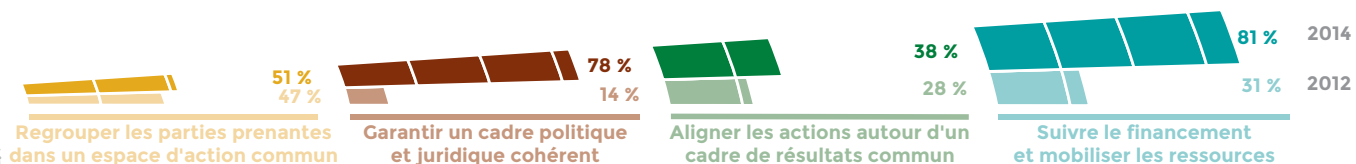
La stratégie « Inclusion pour la croissance », adoptée en 2013, comporte une série de politiques sectorielles, intersectorielles et interministérielles qui contribuent à la réduction de la sous-nutrition. Dans la même année, le MIDIS a entrepris l'élaboration des directives pour la gestion coordonnée visant à promouvoir le développement de la petite enfance, en tenant compte de la diversité des stratégies sectorielles et interministérielles. Le Pérou a mis en place un plan d'action national pour la petite enfance et l'adolescence (PNAIA). La législation nationale avec un impact sur la nutrition porte sur l'eau et l'assainissement, l'agriculture, l'éducation et l'alimentation. La loi prévoit 90 jours de congé de maternité et des mesures pour appliquer le Code international de commercialisation des substituts du lait maternel.

## Suivre le financement et mobiliser les ressources

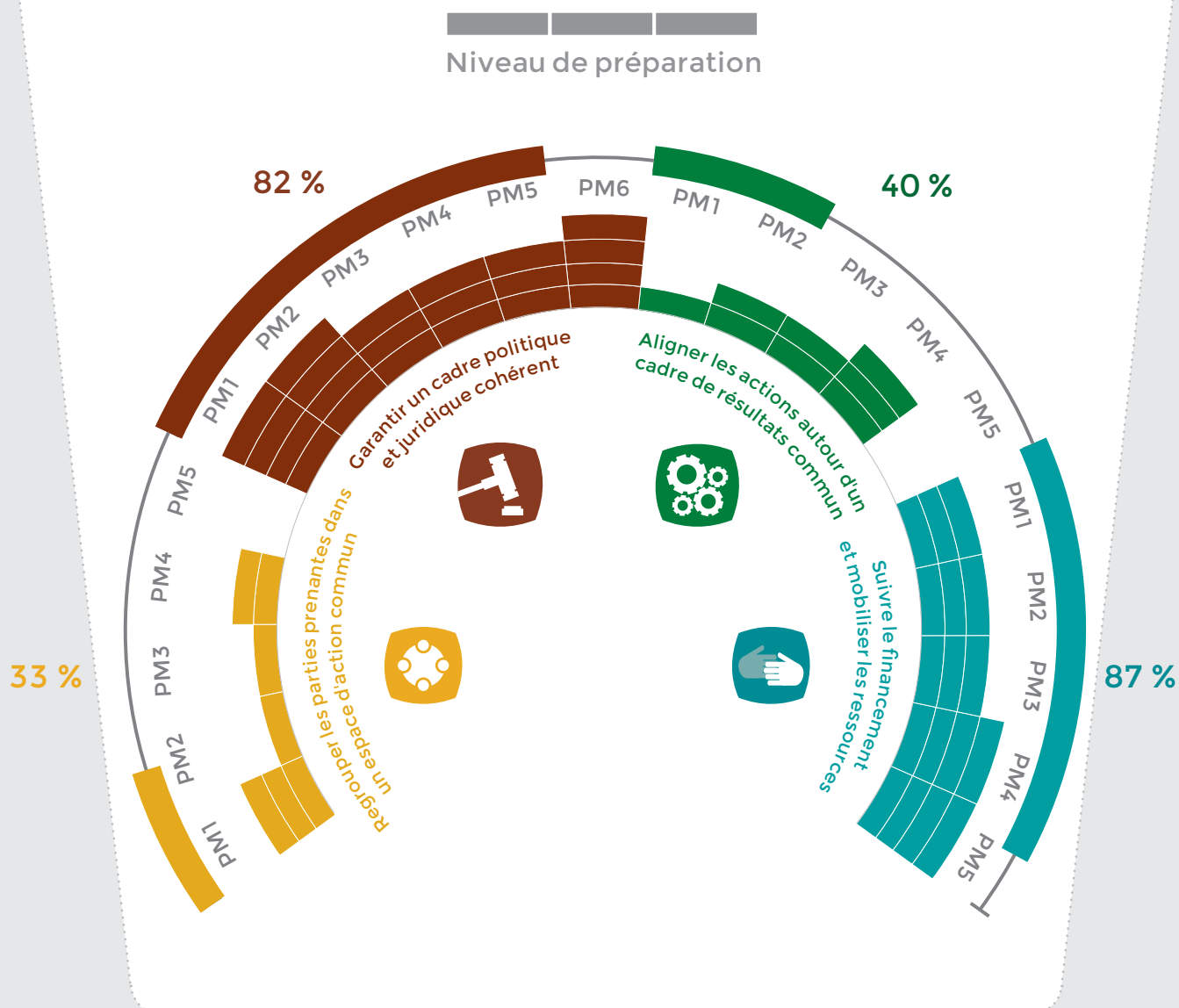
Il s'agit d'un engagement budgétaire à long terme afin de maintenir et d'accroître les ressources financières allouées à la réduction et à la prévention de la sous-nutrition chronique chez les enfants. Les budgets de l'administration centrale sont prévisibles. Le budget alloué aux actions spécifiques doit être quantifié selon l'objectif public et la couverture. Au niveau décentralisé, les budgets sont établis en fonction des résultats qui stimulent l'efficacité de la mise en œuvre. Le contrôle est effectué sur la qualité des dépenses pour les programmes sociaux, y compris les programmes et les interventions liés à la nutrition.

# Progrès réalisés dans les quatre processus SUN Pérou

## Notation des marqueurs de progrès 2012<sup>1</sup> et 2014<sup>2</sup>



## Tableau de bord des marqueurs de progrès 2014



<sup>1</sup>Évaluation externe par le Secrétariat du Mouvement SUN  
<sup>2</sup>Évaluation interne par un exercice national d'auto-évaluation