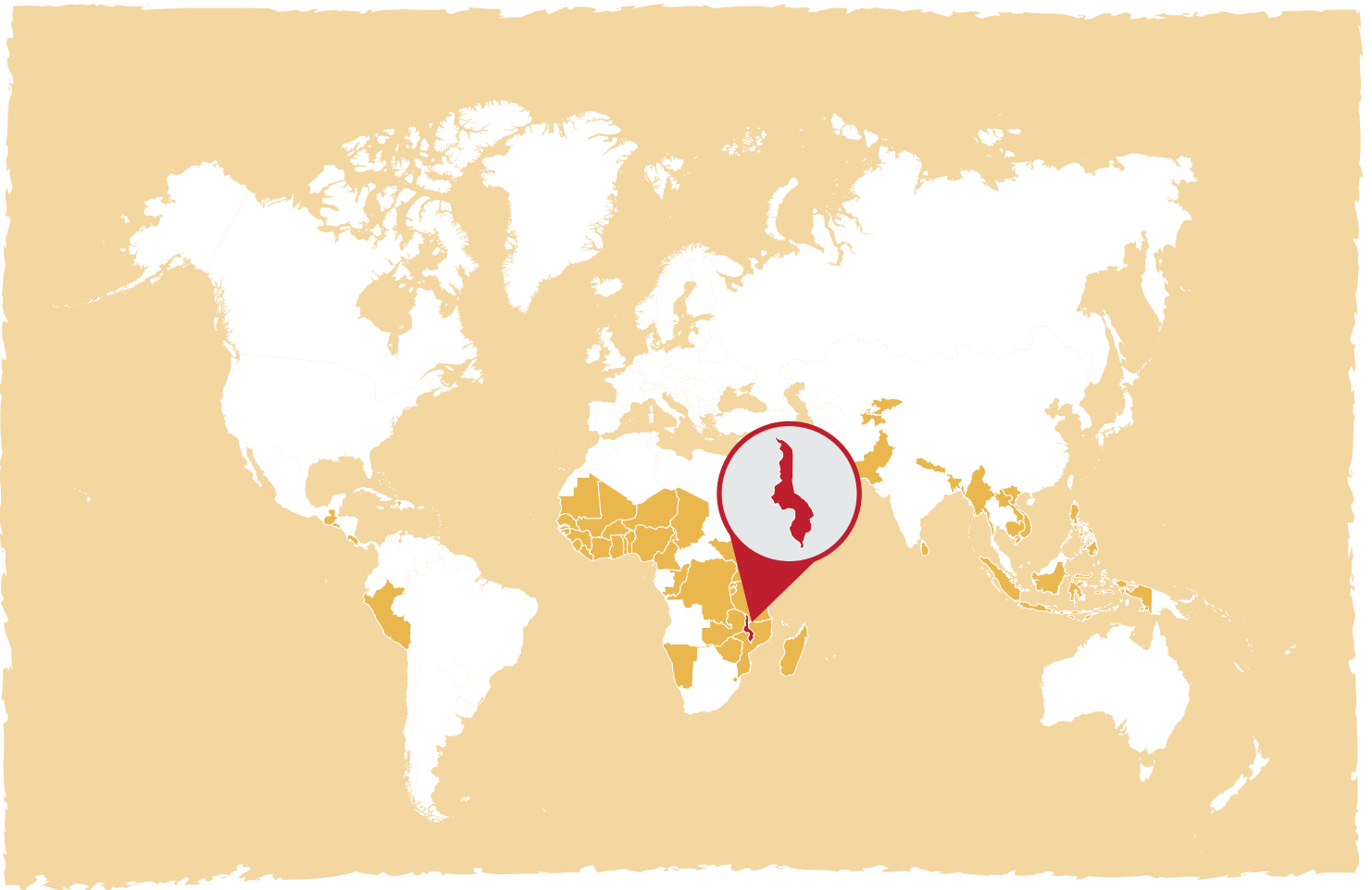


Malawi

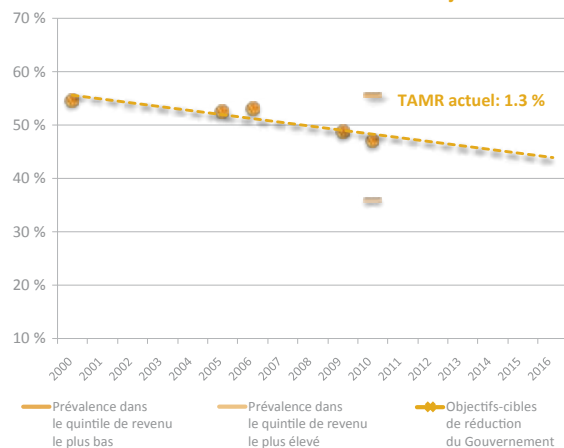


Date d'adhésion : mars 2011

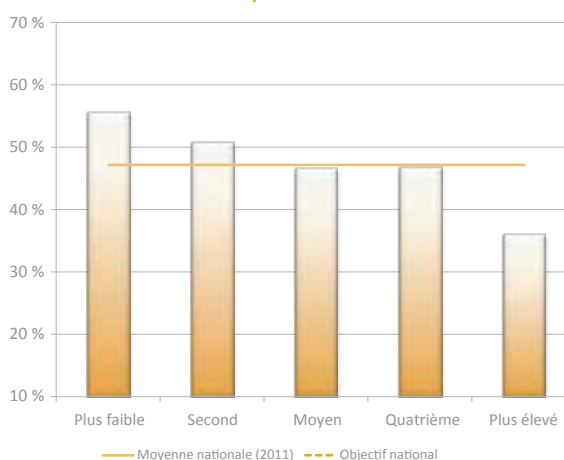


Données démographiques	
Population nationale (en millions en 2010)	15
Enfants de moins de 5 ans (en millions en 2010)	2,7
Adolescentes (15 à 19 ans) (en millions en 2010)	0,80
Nombre moyen de naissances (en millions en 2010)	0,60
Taux de croissance de la population (2010)	3,00 %
Indicateurs (EDS 2010) des Cibles de Nutrition de l'OMS	
Faible poids de naissance	12,3 %
Allaitement maternel exclusif entre 0 et 5 mois	71,4 %
Retard de croissance chez les moins de cinq ans	47,8 %
Émaciation chez les moins de cinq ans	4,1 %
Surpoids chez les moins de cinq ans	9,2 %
Couverture des facteurs relatifs à nutrition	
Pratiques d'alimentation des nourrissons et des jeunes enfants	
Régime alimentaire minimum acceptable entre 6 et 23 mois	18,5 %
Diversité minimale du régime alimentaire entre 6 et 23 mois	29,4 %
Interventions pour prévenir les carences en vitamine et minéraux	
Supplémentation en zinc contre la diarrhée (Enfants de moins de cinq ans)	0,2 %
Femmes enceintes ayant fait quatre ou plus de consultations prénatales	45,5 %
Supplémentation en vitamine A (6 à 59 mois)	60,0 %
Ménages consommant le sel adéquatement iodé	97,1 %
Responsabilisation de la femme	
Alphabétisation des femmes	67,6 %
Taux d'emploi féminin	77,0 %
Âge médian au premier mariage	17,9
Accès au personnel qualifié pour l'accouchement	94,7 %
Femmes ayant eu un enfant avant l'âge de 18 ans	25,6 %
Taux de fécondité	5,8
Autres indicateurs pertinents de nutrition	
Taux d'urbanisation	15,43 %
Part de revenu détenue par les 20 % de la tranche la plus inférieure	5,64 %
Calories par habitant par jour (kcal / habitant / jour)	2.239,5
Énergie provenant d'aliments autres que les aliments de première nécessité	24,59 %
Disponibilité du fer de source animale (mg / habitant / jour)	0,5
Accès aux infrastructures sanitaires améliorées	8,8 %
Défécation en plein air	9,9 %
Accès aux sources améliorées d'eau potable	79,3 %
Accès au branchement d'eau courante domestique	6,6 %
Eau de surface comme source d'eau de boisson	2,8 %
PIB par habitant (\$ US courants, 2013)	226,00
Exportations de produits agricoles par habitant (\$ US courants, 2012)	5,39
Importations de produits agricoles par habitant (\$ US courants, 2012)	0,96

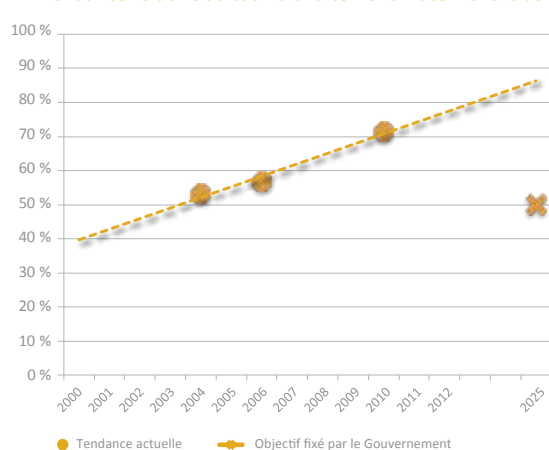
Tendance relative au retard de croissance et objectifs-cibles



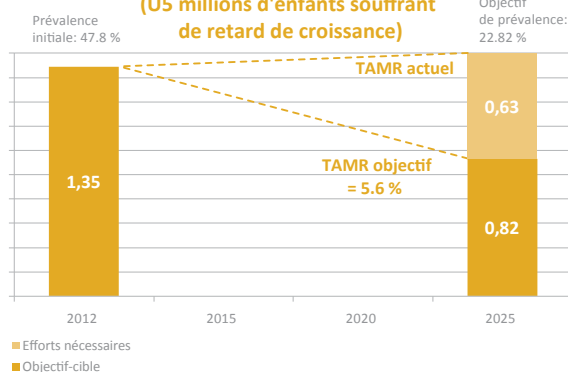
Répartition du retard de croissance dans tous les quintiles de richesse



Tendance relative au taux d'allaitement maternel exclusif



Objectif-cible de réduction du retard de croissance (U5 millions d'enfants souffrant de retard de croissance)



Regrouper les parties prenantes dans un espace d'action commun

Deux plates-formes multisectorielles et multi-acteurs (MSP) ont été mises en place pour coordonner les plans et les interventions de nutrition : le Comité national de la nutrition (NNC) et le Comité du Groupe de travail SUN. Les deux sont composés d'un échantillon représentatif de parties prenantes, composé de représentants des ministères sectoriels, des partenaires de développement, des organisations de la société civile, des universitaires, du secteur privé et d'autres institutions chargées de la nutrition. Le NNC est l'organisme coordonnateur pour les interventions relatives au renforcement de la nutrition et fournit des orientations techniques sur la mise en œuvre de la politique nationale de nutrition et du Plan stratégique dans les secteurs. Dans le cadre du NNC, sept groupes de travail multi-acteurs ont été constitués. Le Comité du Groupe de travail SUN réunit le Gouvernement, les agences des Nations Unies, la société civile, les donateurs et le secteur privé pour renforcer la coordination multisectorielle.

Les comités multisectoriels de coordination de la nutrition au niveau des districts ont été mis en place dans 77 % des districts tandis qu'au niveau des sous-districts, des comités de développement des zones et des villages ont été établis. Les comités sont liés du niveau national au niveau du village. Le comité de champions de la nutrition nommés par le Président est composé de chefs traditionnels et de technocrates pour soutenir la mobilisation sociale et le déploiement de la stratégie d'éducation et de communication pour la nutrition (NECS) au niveau local.

Le groupe des donateurs pour la sécurité nutritionnelle (DONUTS) est dirigé par une troïka composée de l'UNICEF, de l'USAID et du PAM. Le groupe est présidé par l'USAID pendant qu'Irish Aid en est l'animateur. L'UNICEF dirige le Forum des Nations Unies sur la nutrition. Le Groupe des partenaires de développement pour la nutrition se réunit pour procéder à l'échange d'informations sur les programmes de nutrition, fournir un appui technique et financier, effectuer le plaidoyer et examiner les progrès accomplis au niveau de la mise en œuvre de la politique nationale de nutrition et du Plan stratégique. Les réseaux du système des Nations Unies, des donateurs et de la société civile sont en place. L'alliance de la société civile pour la nutrition (CSONA) coordonne les interventions des ONG engagées dans la nutrition au niveau national et des districts. Une plate-forme du secteur privé a été mise en place par la Chambre de commerce du Malawi et est un membre de l'Alliance nationale pour l'enrichissement. L'Université d'agriculture et des ressources naturelles de Lilongwe (LUANAR) appuie des initiatives de renforcement des capacités pour le renforcement de la nutrition. Le Malawi dirige les examens annuels conjoints de la nutrition et des forums d'apprentissage.

Aligner les actions autour d'un cadre de résultats commun

Le département de la nutrition, VIH et SIDA dans le bureau du Président et le Cabinet, avec le soutien de l'UNICEF, de la Banque mondiale, d'Irish Aid, de l'USAID et d'autres secteurs concernés, ont élaboré le Cadre de déploiement de SUN, qui comprend un plan national de suivi et évaluation de la nutrition actuellement en cours de déploiement dans tous les districts. Le plan de suivi et évaluation comprend le cadre national de nutrition et une base de données en ligne qui permet de suivre les progrès accomplis, des sous-districts au niveau national en passant par les districts. Une enquête nationale sur la nutrition a été effectuée et permettra d'établir une base de référence pour mesurer les progrès dans la mise en œuvre de SUN. Des évaluations rapides ont été réalisées dans 3 districts. La stratégie d'éducation et de communication pour la nutrition (NECS) de SUN est en cours de déploiement dans 21 sur 28 districts.

Garantir un cadre politique et juridique cohérent

La politique nationale de nutrition du Malawi a été révisée et est en attente de présentation au Conseil des ministres pour approbation. Une loi sur la nutrition a été élaborée et devrait être finalisée d'ici 2015, tandis que le plan stratégique de nutrition est en cours de révision au regard de la politique révisée et devrait être prêt d'ici décembre 2014. Le déploiement de la stratégie nationale d'éducation et de communication sur la nutrition (NECS) est décentralisé et comporte des composantes relatives au plaidoyer et au changement des comportements. Un programme national de recherche sur la nutrition et une stratégie d'appui et de traitement relatifs à la nutrition sont en place, ainsi qu'une stratégie nationale sur les micronutriments. Les politiques et stratégies contribuant à la nutrition sont actualisées dans tous les secteurs clés.

La législation nationale en matière de nutrition couvre l'iode du sel, l'enrichissement des aliments transformés et la protection du consommateur. Le nouveau code du travail du Malawi allonge la durée du congé de maternité à 12 semaines dans le secteur public et à 8 semaines dans le secteur privé. Plusieurs dispositions relatives à la mise en œuvre du Code international de commercialisation des substituts du lait maternel (BMS) sont entérinées par la loi.

Suivre le financement et mobiliser les ressources

Un fonds commun a été mis en place à la Banque mondiale et à l'ACDI à l'appui de 15 des 28 districts du Malawi, tandis que l'USAID, l'UNICEF, Irish Aid et le PAM soutiennent les autres districts. Des plans sont en cours pour réaliser une cartographie des ressources aux niveaux national et des districts et pour élaborer un outil de suivi en ligne avec le soutien du Secrétariat du Mouvement SUN. Des réunions de haut niveau de plaidoyer avec les secrétaires principaux et les membres du Parlement ont eu lieu dans le but de plaider en faveur de l'augmentation de la dotation budgétaire pour la nutrition dans leurs secteurs.

Progrès réalisés dans les quatre processus SUN Malawi

Notation des marqueurs de progrès 2012¹ et 2014²

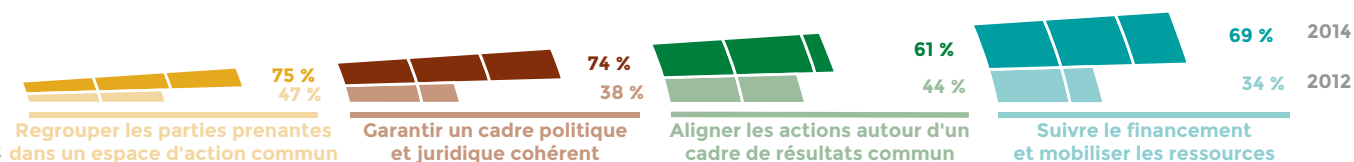
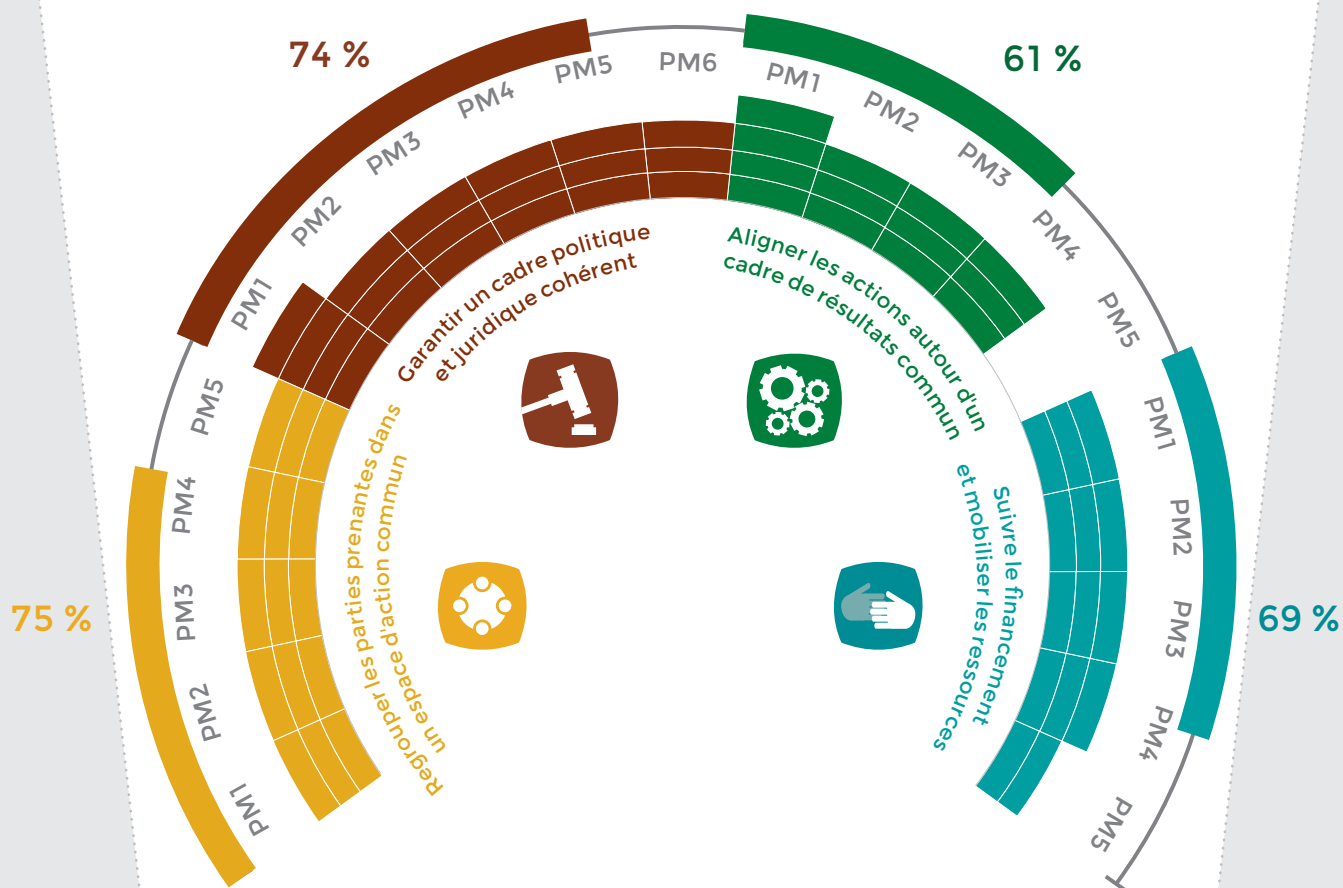


Tableau de bord des marqueurs de progrès 2014

■ ■ ■
Niveau de préparation



¹Évaluation externe par le Secrétariat du Mouvement SUN
²Évaluation interne par un exercice national d'auto-évaluation