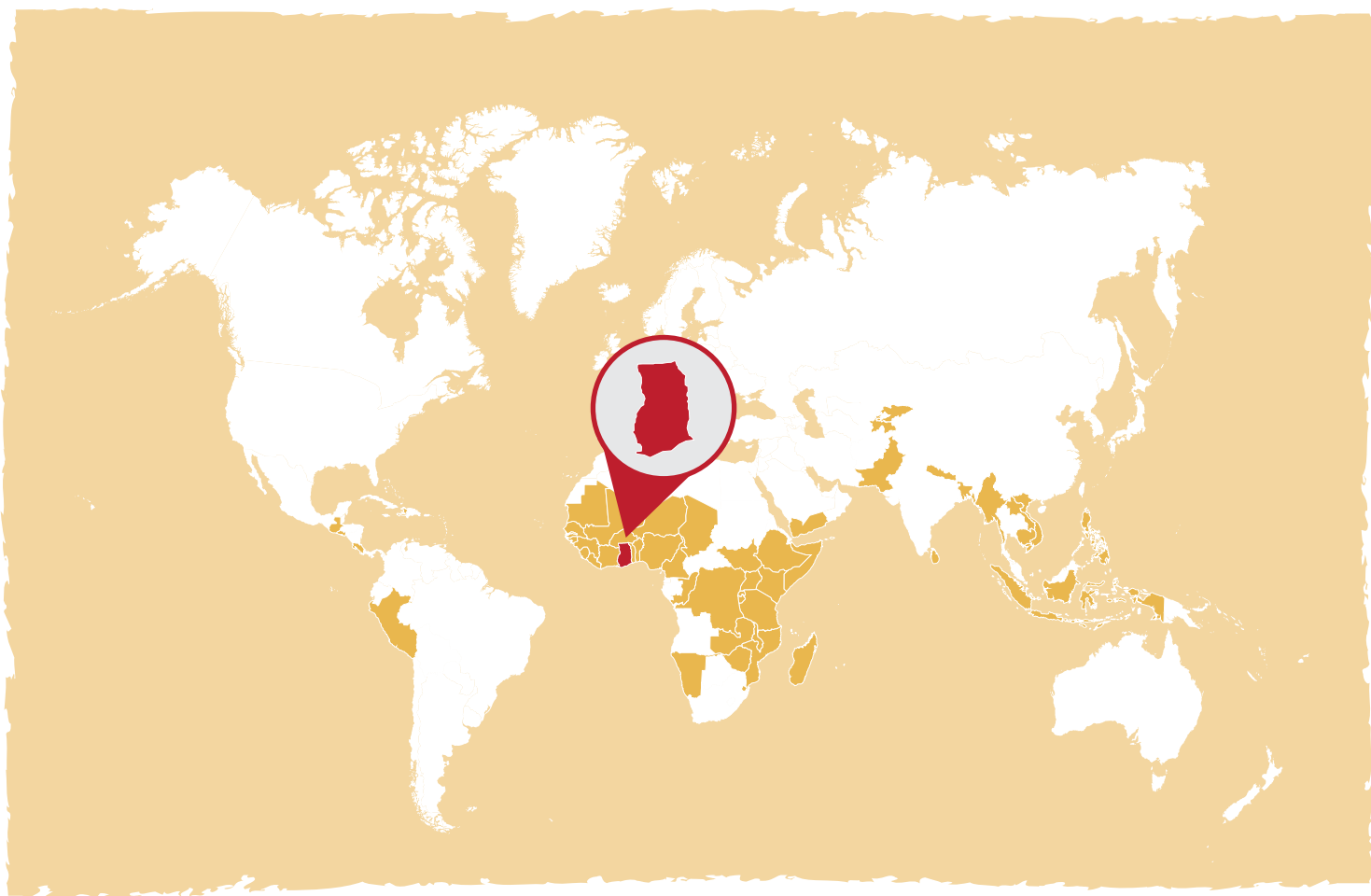


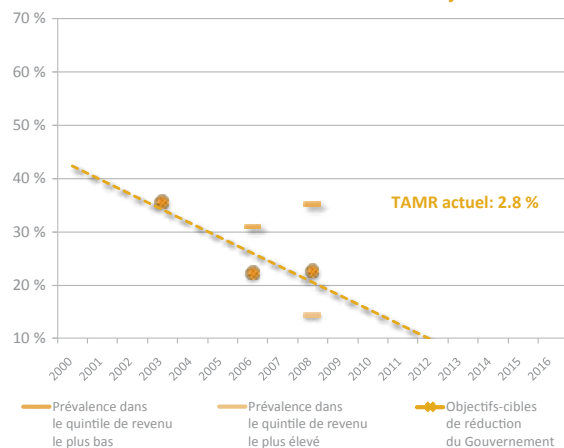
Ghana



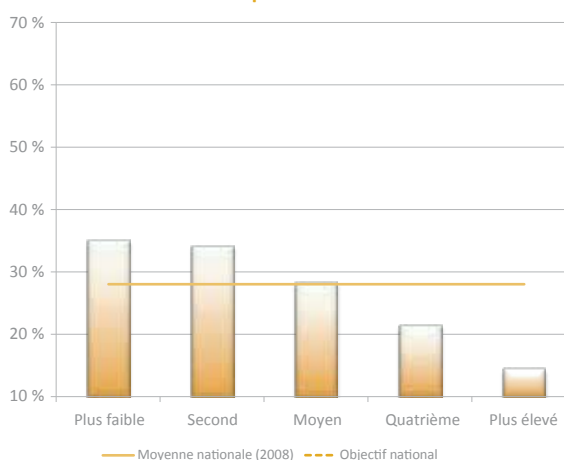
Date d'adhésion : mars 2011

Données démographiques	
Population nationale (en millions en 2010)	24,3
Enfants de moins de 5 ans (en millions en 2010)	3,5
Adolescentes (15 à 19 ans) (en millions en 2010)	1,30
Nombre moyen de naissances (en millions en 2010)	0,80
Taux de croissance de la population (2010)	2,53 %
Indicateurs (EDS 2008) des Cibles de Nutrition de l'OMS	
Faible poids de naissance	10,0 %
Allaitement maternel exclusif entre 0 et 5 mois	62,8 %
Retard de croissance chez les moins de cinq ans	22,7 %
Émaciation chez les moins de cinq ans	6,2 %
Surpoids chez les moins de cinq ans	2,6 %
Couverture des facteurs relatifs à nutrition	
Pratiques d'alimentation des nourrissons et des jeunes enfants	
Régime alimentaire minimum acceptable entre 6 et 23 mois	31,0 %
Diversité minimale du régime alimentaire entre 6 et 23 mois	46,5 %
Interventions pour prévenir les carences en vitamine et minéraux	
Supplémentation en zinc contre la diarrhée (Enfants de moins de cinq ans)	1,8 %
Femmes enceintes ayant fait quatre ou plus de consultations prénatales	78,2 %
Supplémentation en vitamine A (6 à 59 mois)	17,0 %
Ménages consommant le sel adéquatement iodé	32,4 %
Responsabilisation de la femme	
Alphabétisation des femmes	62,9 %
Taux d'emploi féminin	64,2 %
Âge médian au premier mariage	19,8
Accès au personnel qualifié pour l'accouchement	58,7 %
Femmes ayant eu un enfant avant l'âge de 18 ans	13,3 %
Taux de fécondité	4,2
Autres indicateurs pertinents de nutrition	
Taux d'urbanisation	51,49 %
Part de revenu détenue par les 20 % de la tranche la plus inférieure	5,24 %
Calories par habitant par jour (kcal / habitant / jour)	2.674,7
Énergie provenant d'aliments autres que les aliments de première nécessité	29,73 %
Disponibilité du fer de source animale (mg / habitant / jour)	1,7
Accès aux infrastructures sanitaires améliorées	12,4 %
Défécation en plein air	22,9 %
Accès aux sources améliorées d'eau potable	83,8 %
Accès au branchement d'eau courante domestique	13,1 %
Eau de surface comme source d'eau de boisson	11,1 %
PIB par habitant (\$ US courants, 2013)	1.850,00
Exportations de produits agricoles par habitant (\$ US courants, 2012)	1,86
Importations de produits agricoles par habitant (\$ US courants, 2012)	0,45

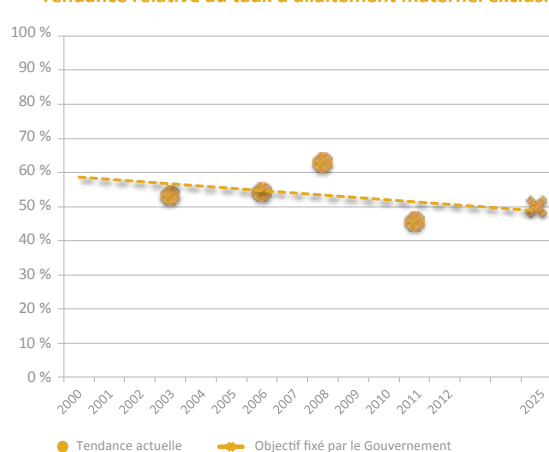
Tendance relative au retard de croissance et objectifs-cibles



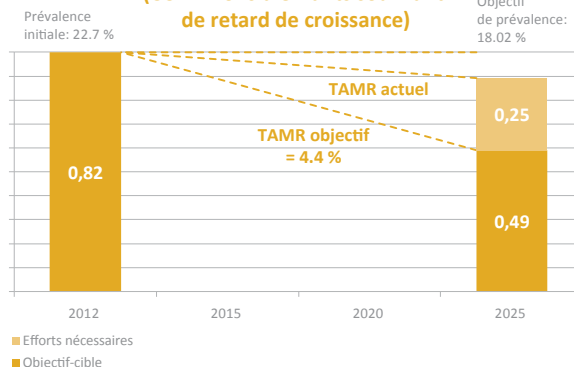
Répartition du retard de croissance dans tous les quintiles de richesse



Tendance relative au taux d'allaitement maternel exclusif



Objectif-cible de réduction du retard de croissance (US millions d'enfants souffrant de retard de croissance)



Regrouper les parties prenantes dans un espace d'action commun

La principale plate-forme multi-acteurs et multisectorielle est le Groupe de planification intersectoriel (CSPG) qui comprend diverses entités gouvernementales, la société civile, le secteur privé, les institutions de recherche et des experts.

Elle est réunie à l'initiative de la Commission nationale de planification du développement. Les agences des Nations Unies sont toutes membres du CSPG et sont soutenues par le mécanisme de l'initiative REACH de l'ONU. Les donateurs harmonisent leur soutien aux plans nationaux grâce à des systèmes existants et sont également membres du CSPG. Les OSC participent au CSPG et ont leur propre plate-forme séparée, coordonnée par l'Alliance de la société civile du Ghana pour le renforcement de la nutrition (GHACSSUN).

La participation du secteur privé a été limitée et il n'est pas encore représenté au CSPG. Toutefois, il a été impliqué dans l'alliance pour l'enrichissement des aliments.

La Commission nationale de planification du développement (CNPD) travaille plus avec les groupes de travail techniques du CSPG afin d'accélérer la réalisation des indicateurs de processus SUN. Le CSPG est trop étendu pour pouvoir se réunir assez régulièrement. Par exemple, en 2013, il ne s'est réuni qu'une seule fois et sa réunion pour l'année 2014 n'a pas encore eu lieu. Le défi à relever consiste à renforcer la communication avec les membres du CSPG élargi sur le bilan des travaux au sein des groupes de travail techniques pour éliminer les asymétries d'information.

Aligner les actions autour d'un cadre de résultats commun

Le Cadre commun de résultats (CRF) du Mouvement SUN n'a pas encore été mis en place au Ghana. Le processus d'élaboration du CRF a été lancé sous la coordination de la Commission nationale de planification du développement avec la participation de tous les secteurs clés et des partenaires de développement. Un projet de cadre, basé sur les objectifs et les stratégies du NNP sera finalisé après les processus de planification des secteurs et des districts.

Les agences des Nations Unies sont en totale harmonie avec l'UNDAF 2012 - 2016, en particulier en ce qui concerne le domaine thématique de la sécurité alimentaire et de la nutrition.

Garantir un cadre politique et juridique cohérent

Le Ghana a développé plusieurs stratégies pour des interventions spécifiques à la nutrition, y compris sur l'alimentation du nourrisson et du jeune enfant, l'iodation du sel ainsi que des lignes directrices en matière de nutrition des personnes vivant avec le VIH / SIDA. Les politiques sont mises en place dans des secteurs clés non liés à la nutrition, notamment celui de l'agriculture, du développement, et de la protection sociale.

La Politique nationale de nutrition du Ghana (PNN) a été finalisée par le CSPG, mais pour l'approbation et le soutien du Gouvernement, un Mémoire du Cabinet est nécessaire. Le CSPG prépare un certain nombre de livrables en vue de l'élaboration du Mémoire du Cabinet, notamment : des informations de base, des options et des impacts, une analyse comparative des besoins en ressources de toutes les options, les actions recommandées, le plan de mise en œuvre, l'évaluation des risques, les arrangements institutionnels, le plan de suivi et d'évaluation, et le plan de communication.

Le Mémoire du Cabinet cherchera à intégrer le NNP dans le cadre des politiques et stratégies gouvernementales. Le plaidoyer, en particulier au niveau du Parlement, est crucial pour amener le Gouvernement à adopter officiellement cette politique. Le Mémoire du Cabinet garantira le soutien financier et l'engagement du Gouvernement. Une fois le NNP approuvé, toutes les parties prenantes commenceront à aligner leurs politiques et programmes de nutrition à une plus grande échelle, les organismes donateurs sauront où investir, le tout dans le but d'obtenir un résultat commun en tant qu'une équipe.

Suivre le financement et mobiliser les ressources

Le chiffrage a été réalisé pour un nombre limité d'interventions spécifiques à la nutrition. Des consultants locaux seront recrutés pour aider le Gouvernement au niveau des secteurs et des districts à chiffrer les interventions spécifiques à la nutrition et les interventions contribuant à la nutrition ainsi qu'à développer un système de suivi financier. Certaines parties prenantes, comme les agences des Nations Unies, sont en mesure de suivre les dépenses en matière de nutrition, mais seulement au niveau de l'agence ou du réseau.

Le système intégré de d'information sur la gestion financière du Ghana (GIFMIS) a été présenté par le ministère des Finances pour mieux prendre en compte et suivre les dépenses dans le secteur public, par le biais d'un système de comptabilité électronique. Une équipe du consortium MQSUN soutient la Commission nationale de planification du développement dans le suivi de l'allocation des ressources nationales et étrangères en matière de nutrition, et le développement d'un mécanisme de suivi des dépenses basé sur le GIFMIS. Le groupe de travail CSPG sur l'allocation des ressources est chargé d'établir un point de référence et de suivre les tendances en matière de financement de la nutrition à l'avenir.

Progrès réalisés dans les quatre processus SUN Ghana

Notation des marqueurs de progrès 2012¹ et 2014²

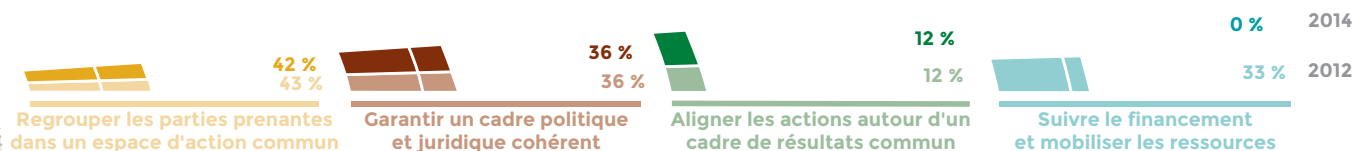
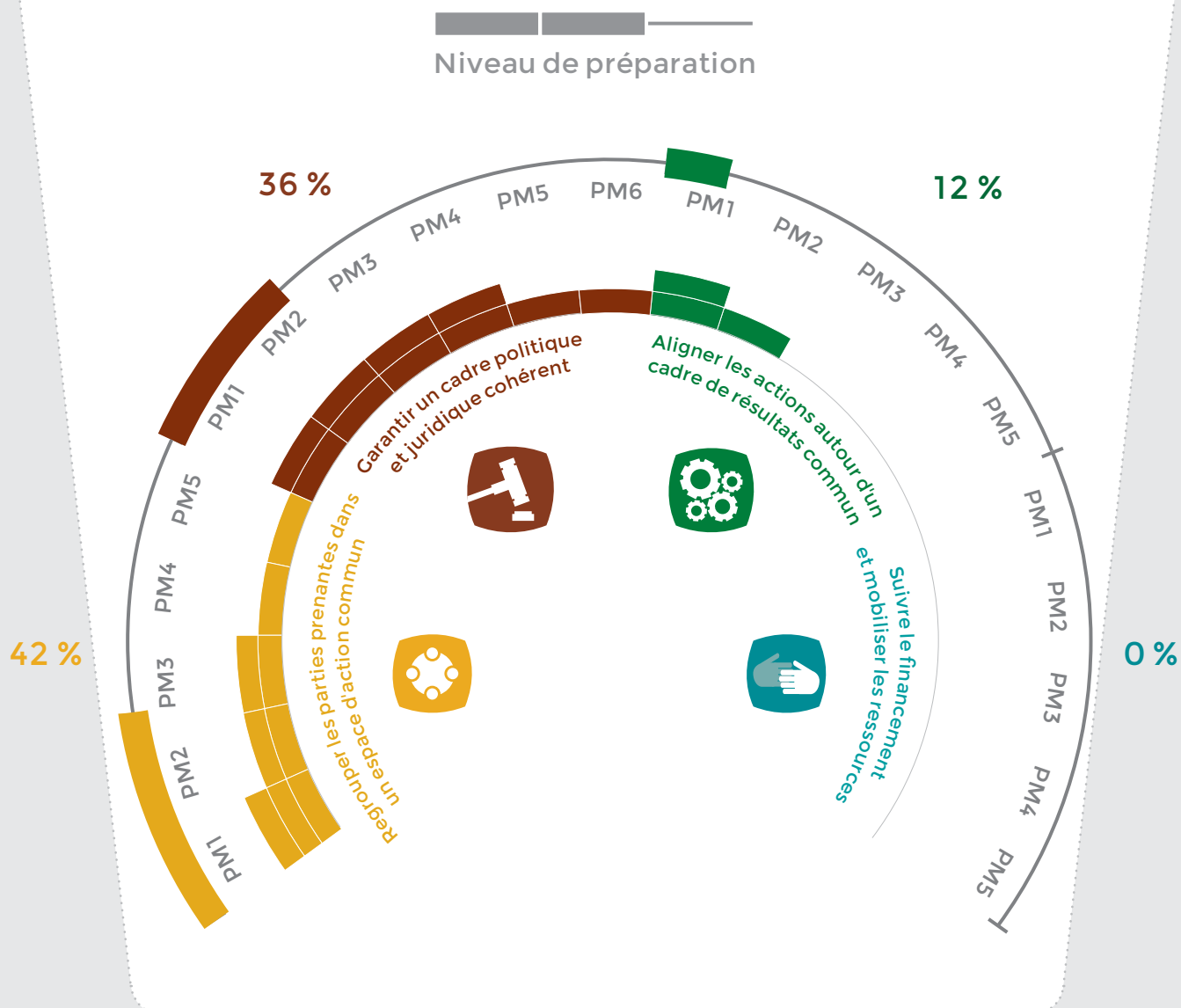


Tableau de bord des marqueurs de progrès 2014



¹Évaluation externe par le Secrétariat du Mouvement SUN
²Évaluation interne par un exercice national d'auto-évaluation