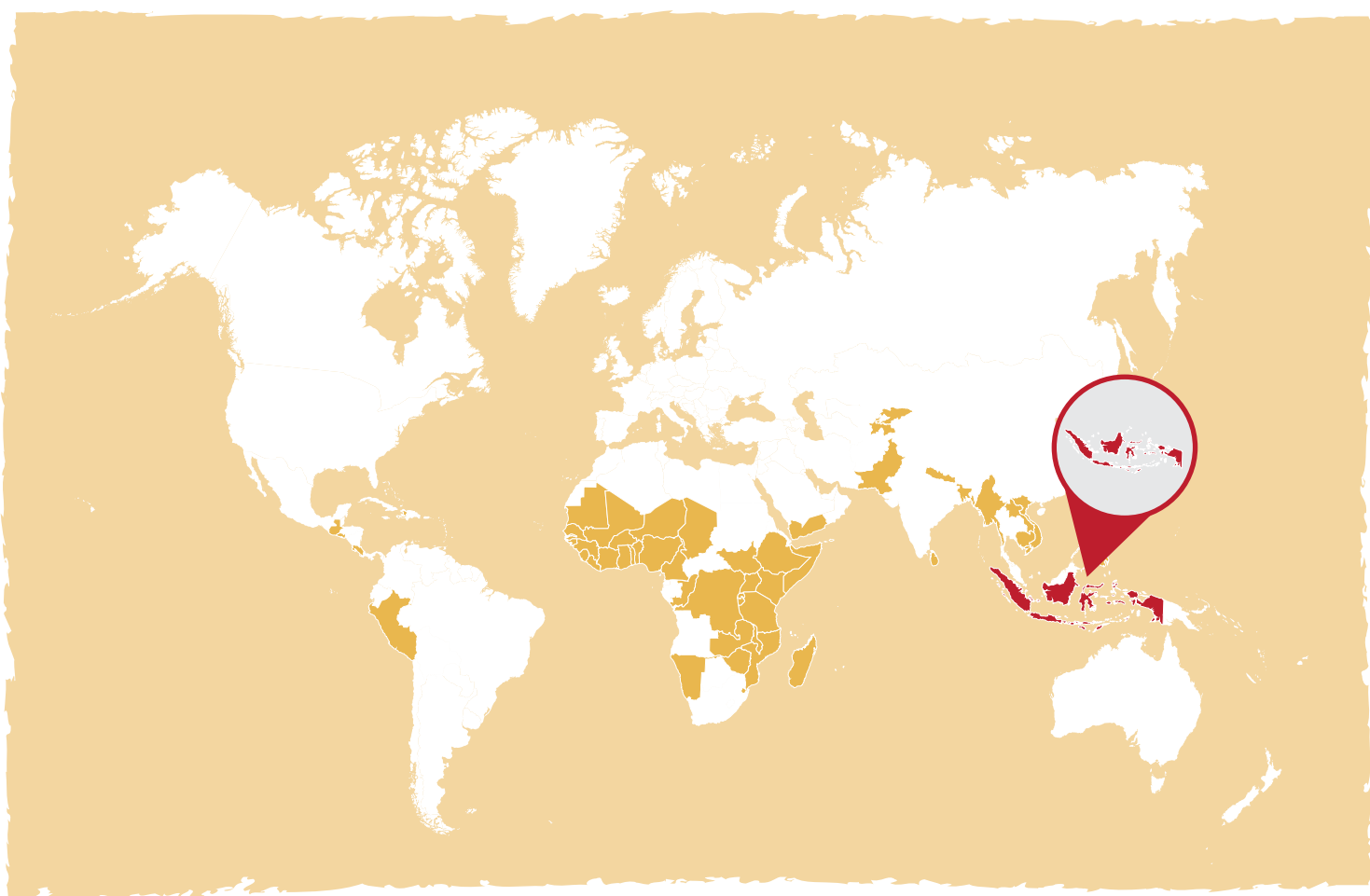


Indonésie



Date d'adhésion : décembre 2011



Données démographiques

Population nationale (en millions en 2010)	240,7
Enfants de moins de 5 ans (en millions en 2010)	25,1
Adolescentes (15 à 19 ans) (en millions en 2010)	10,20
Nombre moyen de naissances (en millions en 2010)	4,90
Taux de croissance de la population (2010)	1,39 %

Indicateurs (National report on basic health research, RISKESDAS, 2013) des Cibles de Nutrition de l'OMS

Faible poids de naissance	7,3 %
Allaitement maternel exclusif entre 0 et 5 mois	41,5 %
Retard de croissance chez les moins de cinq ans	36,4 %
Émaciation chez les moins de cinq ans	13,5 %
Surpoids chez les moins de cinq ans	11,5 %

Couverture des facteurs relatifs à nutrition

Pratiques d'alimentation des nourrissons et des jeunes enfants

Régime alimentaire minimum acceptable entre 6 et 23 mois	36,6 %
Diversité minimale du régime alimentaire entre 6 et 23 mois	58,2 %

Interventions pour prévenir les carences en vitamine et minéraux

Supplémentation en zinc contre la diarrhée (Enfants de moins de cinq ans)	-
Femmes enceintes ayant fait quatre ou plus de consultations prénatales	81,5 %
Supplémentation en vitamine A (6 à 59 mois)	73,0 %
Ménages consommant le sel adéquatement iodé	62,0 %

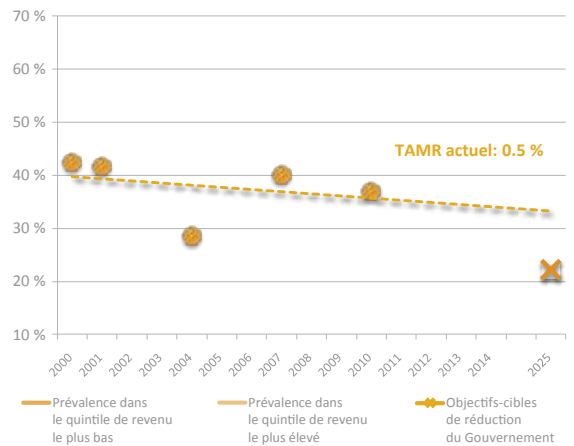
Responsabilisation de la femme

Alphabétisation des femmes	87,4 %
Taux d'emploi féminin	46,8 %
Âge médian au premier mariage	19,8
Accès au personnel qualifié pour l'accouchement	79,0 %
Femmes ayant eu un enfant avant l'âge de 18 ans	8,5 %
Taux de fécondité	2,5

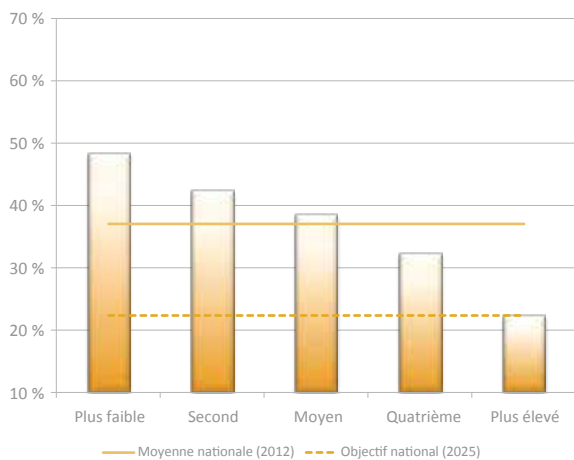
Autres indicateurs pertinents de nutrition

Taux d'urbanisation	49,76 %
Part de revenu détenue par les 20 % de la tranche la plus inférieure	7,27 %
Calories par habitant par jour (kcal / habitant / jour)	2.497,5
Énergie provenant d'aliments autres que les aliments de première nécessité	32,68 %
Disponibilité du fer de source animale (mg / habitant / jour)	1,7
Accès aux infrastructures sanitaires améliorées	69,2 %
Défécation en plein air	23,0 %
Accès aux sources améliorées d'eau potable	74,4 %
Accès au branchement d'eau courante domestique	9,5 %
Eau de surface comme source d'eau de boisson	15,3 %
PIB par habitant (\$ US courants, 2013)	3.475,00
Exportations de produits agricoles par habitant (\$ US courants, 2012)	0,10
Importations de produits agricoles par habitant (\$ US courants, 2012)	0,05

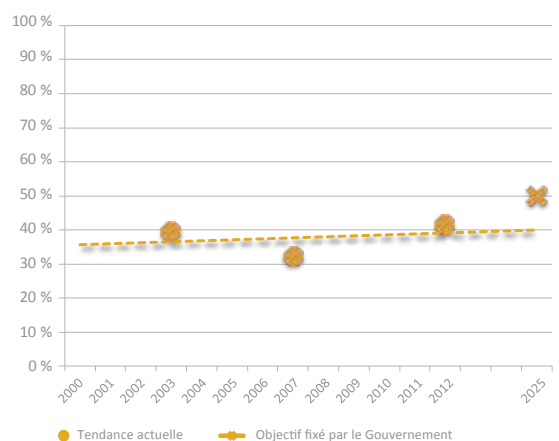
Tendance relative au retard de croissance et objectifs-cibles



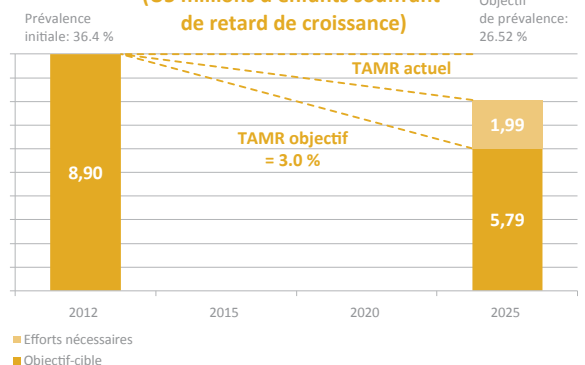
Répartition du retard de croissance dans tous les quintiles de richesse



Tendance relative au taux d'allaitement maternel exclusif



Objectif-cible de réduction du retard de croissance (U5 millions d'enfants souffrant de retard de croissance)



Regrouper les parties prenantes dans un espace d'action commun

En septembre 2012, l'Indonésie avait lancé son cadre de politique pour le Mouvement SUN. Quatre ministres dont le ministère du Bien-être, du Développement et de la planification démographique, de la Santé, de la responsabilisation des femmes et de la Protection des enfants, avaient lancé le mouvement « 1000 premiers jours de Vie ». Ils avaient également fixé des objectifs relatifs à la réduction de la malnutrition chronique et aiguë de l'enfant, de l'anémie chez les femmes, du faible poids de naissance, de l'obésité infantile et une vulgarisation extensive de l'allaitement maternel exclusif à l'horizon 2025. Le décret présidentiel n°42 signé en mai 2013 avait conduit au lancement du Mouvement SUN en octobre 2013 et à la création d'un groupe de travail multi-acteurs de haut niveau au sein du ministère du Bien-être qui agit comme coordonnateur des 13 ministères et des agences des Nations

Unies. Le Groupe de travail rend compte au président. Les priorités sont de renforcer l'engagement de ses membres et de développer des mécanismes au niveau infranational.

Il est assisté par une équipe technique, six groupes de travail thématiques et conseillé par un groupe d'experts.

Un Secrétariat SUN a été mis en place et est opérationnel.

Les agences de l'ONU ont formé le Réseau-pays du système des Nations Unies sur la nutrition et peuvent chercher à élargir leur base d'adhésion de manière à inclure les donateurs).

Un animateur des donateurs doit encore être confirmé.

Les organisations de la société civile se réunissent à travers le Forum de la nutrition qui regroupe des ONG, des universitaires et des organisations professionnelles.

Le Réseau du secteur privé a été créé. Il est représenté dans les groupes de travail pertinents et il met en œuvre des activités liées à la nutrition dans le cadre du Partenariat entreprises - communauté pour la santé en Indonésie (CCPHI).

Aligner les actions autour d'un cadre de résultats commun

Le Plan d'action national de l'alimentation et de la nutrition (2011 - 2015) sert de le Cadre commun de résultats (CRF). Un processus d'harmonisation est en cours pour aligner les indicateurs et les objectifs du plan et du Cadre stratégique de SUN. La mise en œuvre de ce plan a commencé dans certaines provinces et au niveau des districts. L'accent est placé sur la mise en œuvre des interventions spécifiques à la nutrition fondées sur des preuves, notamment : la promotion de l'alimentation maternelle, néonatale et infantile, l'amélioration de l'apport en micronutriments sous forme de suppléments, l'enrichissement des aliments et la prise en charge de la malnutrition aiguë sévère. Les partenaires de développement travaillent pour harmoniser leurs activités avec les interventions prioritaires. Ils apportent de l'assistance technique à l'appui de l'initiative des 1 000 premiers jours de vie. Les programmes de nutrition à base communautaire, les systèmes d'enrichissement des aliments et les initiatives de protection sociale contribuant à la nutrition complètent le Cadre commun de résultats.

Garantir un cadre politique et juridique cohérent

L'Indonésie dispose de politiques et de stratégies spécifiques à la nutrition. Le Plan national de développement à moyen terme (2015 - 2019) considère la nutrition comme une question intersectorielle de santé, d'éducation, de planification familiale, d'égalité des sexes, de l'eau, de l'assainissement et de l'hygiène, et elle figurera dans le prochain plan. Pour le Cadre de développement du partenariat des Nations Unies (UNPDF), la nutrition est une priorité en Indonésie. La législation nationale prévoit un cadre cohérent pour une intervention multisectorielle en matière de nutrition avec les dispositions pertinentes dans les lois sur l'alimentation (sécurité alimentaire, qualité des aliments, étiquetage des aliments et publicité). La loi n° 18 / 2012 sur l'alimentation exige que les résultats de la nutrition soient pris en compte dans les programmes et les politiques sur la sécurité alimentaire. Le règlement 33 / 2012 du Gouvernement approuve le Code international de commercialisation des substituts du lait maternel, et d'autres règlements sur l'allaitement maternel exclusif, l'enrichissement de la farine, l'iodation du sel, l'enrichissement de l'huile avec de la vitamine A. Celui relatif à l'enrichissement du riz est en cours de préparation. La stratégie de communication et de plaidoyer sur les 1000 premiers jours de vie est presque finalisée. Les efforts se concentrent également sur l'amélioration de la diffusion de l'information.

Suivre le financement et mobiliser les ressources

Compte tenu de son stade d'avancement dans les autres processus et des outils de chiffrage et de suivi disponibles, la MSP indonésienne estime qu'il lui reste encore beaucoup à faire dans ces domaines. Le plan chiffré du pays a été présenté au Secrétariat SUN qui a facilité la visite d'une équipe d'experts pour l'examiner et il s'avère que la faisabilité financière des interventions ciblées doit encore être améliorée. Les lignes directrices pour la budgétisation sont en cours de finalisation et les allocations pour la nutrition, au sein de plusieurs ministères, ont été identifiées. Certaines administrations locales avaient alloué des ressources et en ont mobilisé dans le secteur privé.

Progrès réalisés dans les quatre processus SUN Indonésie

Notation des marqueurs de progrès 2012¹ et 2014²

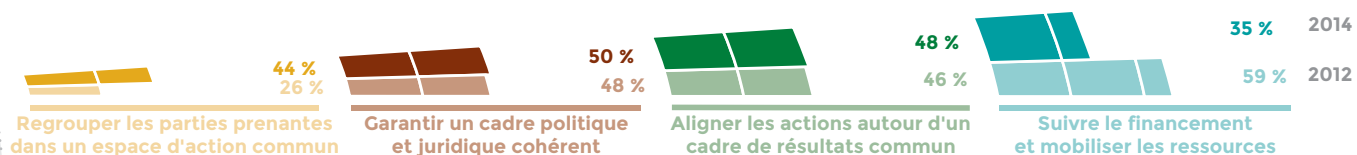
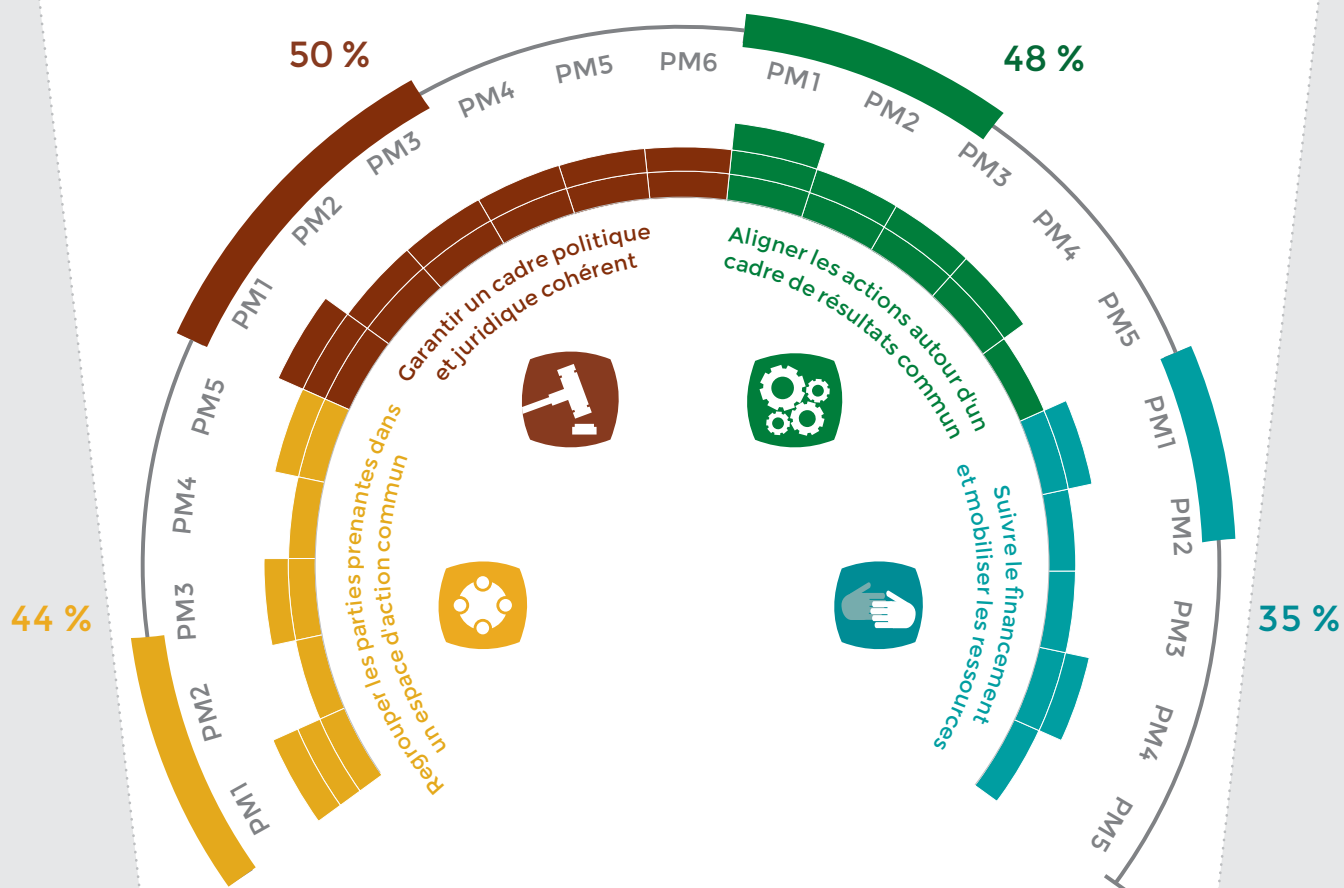


Tableau de bord des marqueurs de progrès 2014

■ ■ ■
Niveau de préparation



¹Évaluation externe par le Secrétariat du Mouvement SUN
²Évaluation interne par un exercice national d'auto-évaluation