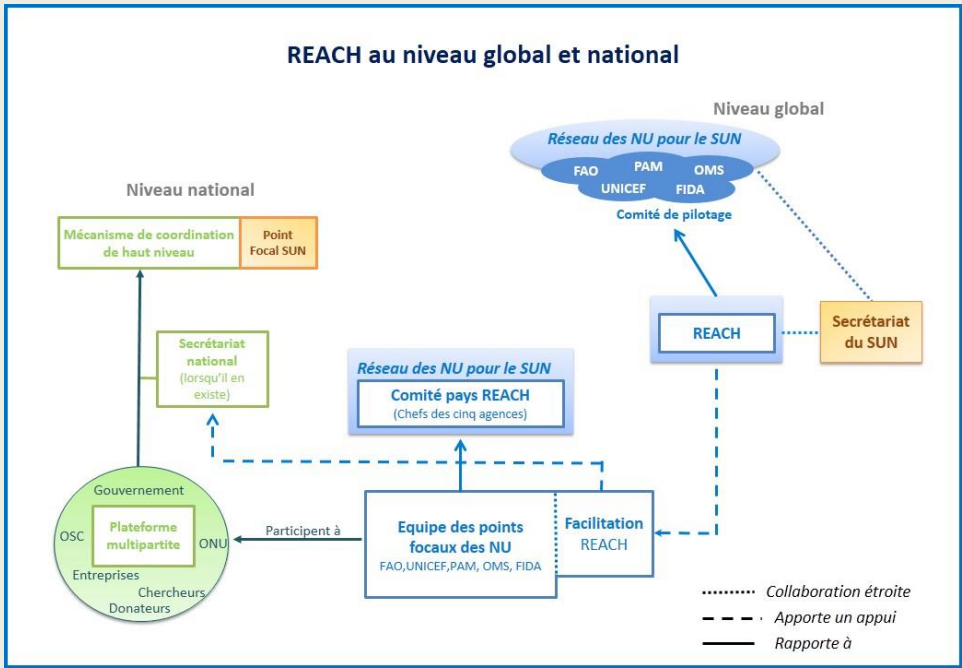


## BREF RÉSUMÉ

### REACH AU SEIN DE L'ONU ET DU MOUVEMENT SUN

Initié en 2008 par la FAO, l’OMS, l’UNICEF et le PAM, REACH est un composant essentiel du Réseau des Nations Unies (NU) pour le SUN et joue un rôle majeur dans le Mouvement pour le Renforcement de la Nutrition (SUN). Le REACH est un service du Réseau des NU pour le SUN qui est neutre et qui fournit aux processus du SUN un appui de facilitation, coordination, d’analyse et de renforcement des capacités en soutien aux interventions nutritionnelles menées par les pays.



Au niveau global, le REACH est basé au Secrétariat du Réseau des NU pour le SUN (hébergé par le PAM à Rome) et travaille avec les parties prenantes internationales du réseau SUN pour adapter l’agenda de nutrition globale en fonction des demandes provenant des pays. Ceci comprend l’association de l’offre globale avec la demande d’expertise en gouvernance nationale multisectorielle provenant des pays, ce qui favorise l’échange Sud-Sud et le partage d’informations.

Au niveau pays, le REACH déploie une facilitation et un appui analytique adapté aux sollicitations des gouvernements nationaux et des Réseaux NU de chaque pays. Le REACH fournit un appui de facilitation, de coordination, et d’analyse pour développer les capacités des gouvernements nationaux dans le renforcement de la nutrition.

### POURQUOI REACH?

Au niveau pays, on note fréquemment une absence d’harmonisation dans les stratégies de lutte contre la malnutrition. Les structures de coordination et les capacités sont souvent insuffisantes pour développer une approche multisectorielle, multipartite. En conséquence, les actions en nutrition restent fragmentées, peu coordonnées et l’impact résultant est limité et peu durable.

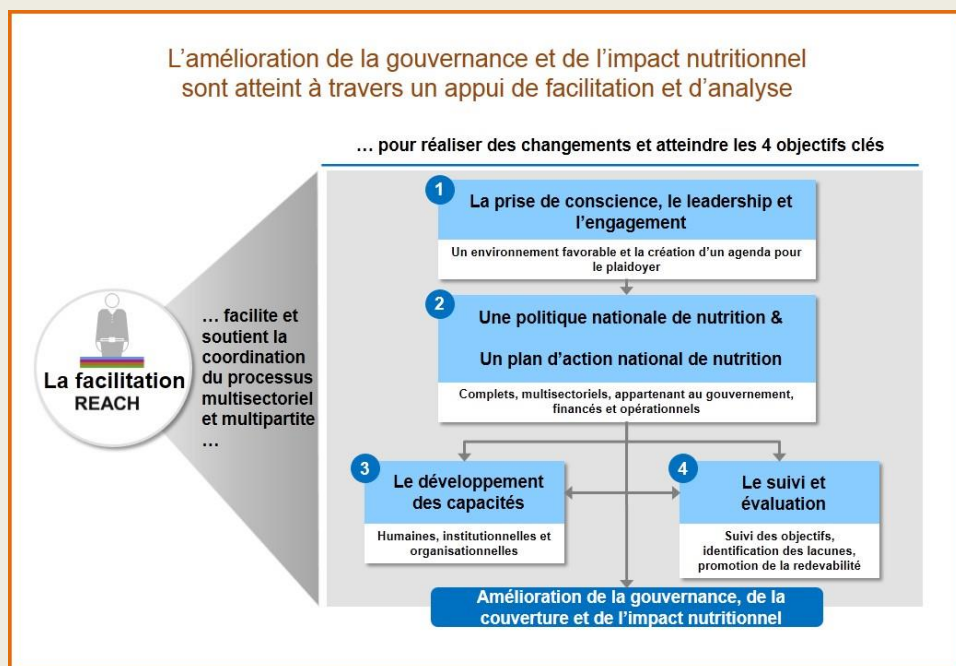
En réponse à ces défis, REACH offre aux pays un appui unique, catalytique et neutre, qui permet de stimuler une approche multisectorielle et multipartite à la nutrition. Il a été démontré<sup>1</sup> que cette approche contribue à un meilleur engagement des parties prenantes, un niveau amélioré d’engagement à la nutrition, et une priorisation et un développement des capacités plus efficaces. Les avancées dans la capacité des gouvernements à apporter des réponses en nutrition a été notable dans les pays où REACH est présent. REACH contribue également de manière significative à l’amélioration des mécanismes de suivi et de redevabilité, y compris dans la création de plateformes d’informations nutritionnelles à travers l’utilisation d’outils et d’instruments analytiques de qualité.

Les résultats de REACH ont été atteints grâce à sa neutralité et à sa flexibilité, ainsi qu’à son habilité à s’adapter au contexte des pays. REACH mise sur sa capacité à rassembler et à créer un dialogue entre les parties prenantes et les différents secteurs. REACH se concentre aussi bien sur les résultats atteints que sur le processus, ce qui lui permet d’apporter un soutien efficace pour faire avancer le mouvement SUN.

La position stratégique et privilégiée de REACH au sein du Réseau des NU pour le SUN lui permet de faciliter l’exploitation de l’expertise et l’expérience des Nations Unies au niveau national, régional, et global. Cette position lui permet aussi de renforcer la cohérence entre les agences des Nations Unies au niveau pays et global vis-à-vis la qualité de leurs programmes qui sont mis à échelle (spécifiques et sensibles à la nutrition).

<sup>1</sup> Résultats préliminaires provenant de l’évaluation conjointe de l’initiative REACH (Renewed Effort Against Child Hunger and Undernutrition) 2011-2015

REACH reconnaît que chaque pays est différent, et il s'adapte en conséquence aux besoins et aux contextes des pays. Ceci peut comprendre des services de facilitation multi-annuels effectués par un personnel REACH international ou national, des services de facilitation spécifiquement adaptés et de court-terme ou encore un appui à distance depuis Rome.



REACH appui les pays à atteindre quatre objectifs :

### 1. Augmenter la prise de conscience des problèmes nutritionnels et de leurs solutions.

Les décideurs politiques ont souvent une image partielle de la situation nutritionnelle et, en conséquence, une compréhension limitée de la malnutrition et de ses conséquences irréversibles sur le développement des enfants et sur l'économie d'une nation. REACH travaille à augmenter la prise de conscience à ce sujet, en montrant qu'investir dans la nutrition, c'est investir dans les générations futures. REACH soutient les gouvernements en réalisant en profondeur l'investigation et l'analyse de la situation nutritionnelle du pays afin d'identifier les actions à prioriser et à mettre à l'échelle.

### 2. Renforcer les politiques et programmes nationaux de nutrition.

REACH apporte une approche intersectorielle pour assurer que la nutrition soit intégrée dans les documents de politique et plans au niveau du gouvernement. REACH aide les gouvernements à fournir des réponses multisectorielles pour lutter contre les causes profondes de la malnutrition en réunissant les acteurs de différents secteurs afin d'établir une vision commune.

### 3. Renforcer les capacités à tous les niveaux.

Une fois que les politiques et les plans nutritionnels sont en place, la capacité à mettre en œuvre ces interventions doit être assurée. En coordination avec les Nations Unies et d'autres acteurs dans le développement, REACH aide les gouvernements à établir des structures de coordination multisectorielle qui sont essentielles pour améliorer la cohérence entre les programmes actuels et l'optimisation de l'utilisation des ressources. REACH aide à identifier les lacunes en matière de capacités au niveau des individus, des organisations et des systèmes pour qu'ils puissent gérer efficacement les interventions de nutrition et développer les capacités multisectorielles et sectorielles de manière durable.

### 4. Améliorer l'efficacité et la redevabilité.

L'une des priorités de REACH est d'assurer le progrès et l'impact des interventions au niveau des pays. REACH rassemble des experts en systèmes d'information de tous les secteurs liés à la nutrition pour construire des plateformes nationales durables qui hébergent les informations nutritionnelles. Celles-ci utilisent les dernières technologies informatiques pour permettre que la prise de décision soit fondée sur des preuves.

## LES PAYS REACH

Une forte présence au niveau pays est l'un des atouts majeurs de REACH. L'appui REACH est intégré directement au sein des mécanismes du pays, ce qui améliore le développement des capacités. En tant que Réseau des NU pour le SUN, REACH aide aussi à tirer profit de l'expertise et de l'expérience des Nations Unies en soutien des efforts nationaux en nutrition.

REACH apporte un appui à la facilitation dans 17 pays, grâce à 19 facilitateurs nationaux and internationaux. Ces pays sont le Bangladesh, le Burkina Faso, le Burundi, le Tchad, l'Éthiopie, le Ghana, la Guinée, Haïti, le Mali, le Mozambique, le Myanmar, le Népal, le Niger, le Rwanda, le Sénégal, la Tanzanie et l'Uganda. De nombreux autres pays tels que la République démocratique du Congo et la Zambie ont exprimé leur intérêt à devenir des pays REACH. Au Laos RDP, en Mauritanie et en Sierra Leone, REACH a cédé le soutien aux structures locales respectives et continue à leurs apporter un appui à distance.

REACH est actuellement financé directement par le Département des Affaires Étrangères, Commerce et Développement du Canada DFATD (12 pays) et par l'Union Européenne (1 pays). Les 4 autres pays ayant des facilitateurs reçoivent leur financement du Réseau des NU pour le SUN au niveau pays. Les pays sont au départ financés pendant deux ans, avec la possibilité de recevoir un appui continu selon le besoin. L'évaluation récente<sup>1</sup> recommande que REACH renforce sa présence dans les pays où il travaille déjà pour consolider les acquis et renforcer leur pérennité et étende ses activités à d'autres pays SUN. L'expansion du REACH vers un appui de tous les pays SUN intéressés dépend de l'acquisition de financements additionnels.