

# Malawi

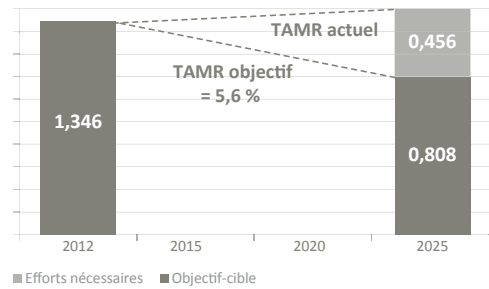
Date d'adhésion :  
Mars 2011

## Faits marquants

- Le cadre national de suivi et d'évaluation est aligné sur la politique nationale de nutrition et le plan stratégique est en place avec des indicateurs clairement définis. Une base de données sur le Web a été développée reliant le niveau de district au niveau national pour assurer une notification en temps opportun.
- Un système de suivi financier en ligne avec un tableau d'indicateurs a été élaboré par le gouvernement pour aider à suivre les ressources actuelles et les domaines d'intervention des donateurs et fournira également des informations en faisant des projections et en identifiant les lacunes dans les ressources.
- Le Département de la nutrition, VIH et Sida mène des examens multisectoriels annuels conjoints de nutrition qui rassemblent les parties prenantes aux niveaux national et de district pour analyser les progrès réalisés et les projets de plans pour l'année à venir.

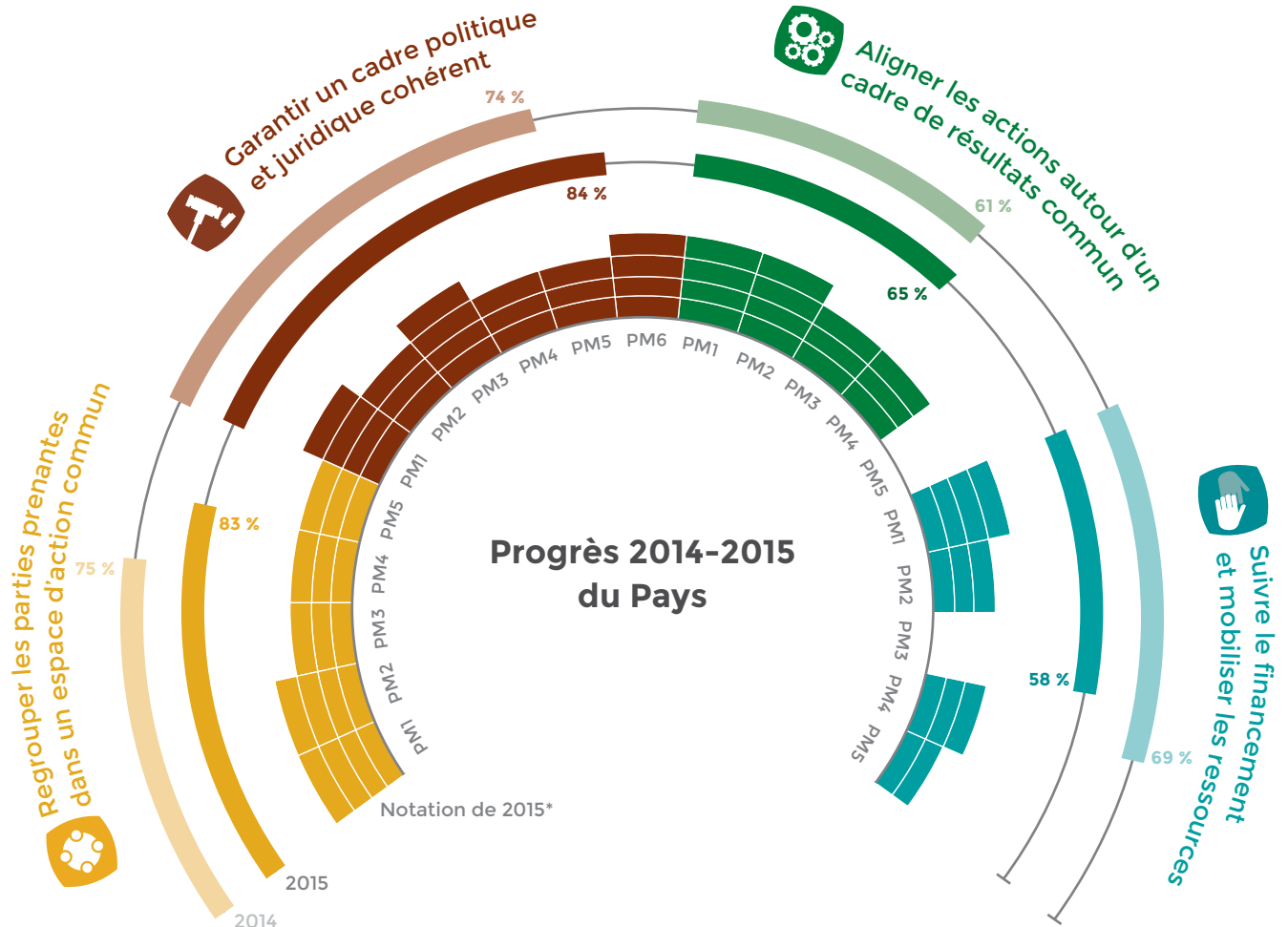
### Objectif-cible de réduction du retard de croissance

Prévalence initiale: 47,8 % (U5 millions d'enfants souffrant de retard de croissance) Objectif de prévalence: 22,5 %



Retard de croissance des enfants de moins de cinq ans :	42,4 %
Faible poids à la naissance :	12,9 %
Allaitement exclusif des nourrissons de 0-5 mois :	70,2 %
Émaciation des enfants de moins de cinq ans :	3,8 %
Surpoids des enfants de moins de cinq ans :	5,1 %
Anémie des femmes entre 15-49 ans :	28,8 %

\*Sources de données détaillées dans l'Annexe No 1.



\*Voir page 29 pour davantage d'informations sur la notation de chaque indicateurs de progrès 2015



Au Malawi, le Comité national de la nutrition (NNC) est l'organisme de coordination de l'action pour le renforcement de la nutrition. Ce comité fournit des conseils techniques sur la mise en œuvre du Plan national de politique et de stratégie de la nutrition (NNPSP) dans tous les secteurs connexes.

Cette plate-forme multi-acteurs (MSP) est reproduite au niveau décentralisé en comités de coordination des districts avec les points focaux de district pour la nutrition, en comités de développement villageois et en dirigeants communautaires des groupes d'action pour la nutrition.

D'autres structures de coordination politiques de haut niveau mises en place pour la nutrition comprennent le Comité du Cabinet, la Commission parlementaire, le Comité des secrétaires principaux et le Comité des partenaires du gouvernement pour le développement.

Le Département en charge de la nutrition, du VIH et du sida (DNHA) est mandaté pour diriger l'intégration de la nutrition dans

les ministères de tutelle de la Santé, de l'Agriculture, du Genre, de l'Information, de l'Éducation civique et des Gouvernements locaux pour assurer la coordination multisectorielle.

**Les Termes de référence (TdR) du groupe de donateurs pour la sécurité nutritionnelle (DoNutS) ont été redéfinis pour harmoniser le travail des partenaires de développement afin de mieux soutenir les efforts nationaux.** L'Agence américaine pour le développement international préside le groupe avec Irish Aid désigné comme coordinateur de donateurs.

Le Réseau des Nations Unies (ONU) est un élément clé dans le déploiement des plans nationaux au niveau de districts pour garantir que les plus vulnérables sont atteints.

L'Alliance de la société civile au Malawi (CSONA) joue un rôle de premier plan dans le soutien des efforts nationaux à travers un dialogue constructif et le plaidoyer. Concern Worldwide soutient le Secrétariat de l'Alliance de la société civile au Malawi.

Les partenaires du secteur privé ont été actifs à travers l'Alliance nationale pour l'enrichissement.

Regrouper les parties prenantes dans un espace d'action commun



Le Plan national de politique et de stratégie de nutrition (de 2007 à 2015) sert de politique globale et de plan stratégique faitier pour le Malawi. **Ce plan a maintenant été revu et est en attente d'approbation pour la diffusion.**

La nutrition a été positionnée comme une priorité dans la Stratégie de croissance et de développement du Malawi (MGDS) I et II qui en fait l'un des domaines prioritaires d'investissement du gouvernement. **Des efforts sont en cours pour soutenir l'accent sur la nutrition et l'inclure dans la MGDS III.**

D'autres documents stratégiques qui facilitent l'opérationnalisation du NNPSP et de la MGDS sont :

- la **Stratégie nationale sur les micronutriments** ;
- la **Stratégie nationale d'éducation et de communication pour la nutrition (NECS)** ;
- la **Stratégie de prise en charge communautaire de la malnutrition aiguë (PCMA)** ;
- la **Stratégie de prise en charge nutritionnelle et de soutien** ;

- **L'Approche étendue du secteur agricole (ASWA)** ; et
- **la Politique nationale de protection sociale.**

Le Réseau des Nations Unies coordonne ses actions à travers le cadre des Nations Unies pour l'aide au développement et DoNutS et la CSONA ont leur propre politique et stratégie alignée sur l'agenda national de nutrition. Les partenaires du secteur privé n'ont pas de politique propre définie, mais assurent la conformité avec les directives, normes et règlements nationaux.

Le code du travail prescrit le congé de maternité payé de 12 semaines dans le secteur public et jusqu'à 8 semaines dans le secteur privé. Le Malawi a intégré de nombreuses dispositions du Code international de commercialisation des substituts du lait maternel (BMS) dans le cadre de La loi sur la santé publique (chapitre 34:01).

**La loi sur l'alimentation et la nutrition est en cours de finalisation par le gouvernement qui fournira des conseils sur la nutrition adéquate, les normes pour l'enrichissement des aliments et les lignes directrices en matière d'étiquetage alimentaire.**

Garantir un cadre politique et juridique cohérent



Le Malawi dispose des stratégies de programme claires et précises alignées au NNPSP. La Stratégie d'éducation et de communication sur la nutrition (NECS) inclut explicitement une liste d'étapes pour le déploiement d'activités dans le cadre de l'effort national multi-sectoriel et multi-acteurs appelé *Mouvement SUN – 1000 Special Days Movement* (les 1000 jours les plus décisifs du Mouvement SUN) qui traduit la politique en action.

**Un cadre de suivi et d'évaluation au niveau national est en place avec des indicateurs clairement définis pour guider le déploiement du NNPSP. Il a déjà pris effet dans 70 % des**

**districts. Pour assurer la communication en temps opportun, le gouvernement a créé une base de données basée en ligne, qui interconnecte le niveau de district au niveau national. Tous les agents de suivi et d'évaluation dans les districts ont été formés et soutenus avec les équipements appropriés.**

Des progrès sont également suivis par le forum multi-acteur annuel d'apprentissage de Mouvement SUN, et à travers des enquêtes de surveillance de routine, y compris les enquêtes démographiques et de santé et des enquêtes en grappes à indicateurs multiples.

Aligner les actions autour d'un cadre de résultats commun



Le Malawi a mis au point un système de suivi financier en ligne avec un tableau d'indicateurs fournissant des informations sur les ressources actuelles et prévues provenant de sources externes avec des projections et des lacunes. Le processus est terminé à 80 % et a été diffusé aux parties prenantes clés de nutrition au niveau national. Les prochaines étapes comprennent la diffusion du système et la formation des utilisateurs finaux à tous les niveaux. Le système

de suivi des ressources capture globalement les engagements de financement de partenaires et permettra un alignement accru. Ce système de suivi de financement est coordonné avec le soutien de DoNutS.

**En outre, le Malawi a récemment lancé le rapport sur le coût de la faim, utilisé comme outil de mobilisation des ressources.**

Suivre le financement et mobiliser les ressources