

Pérou

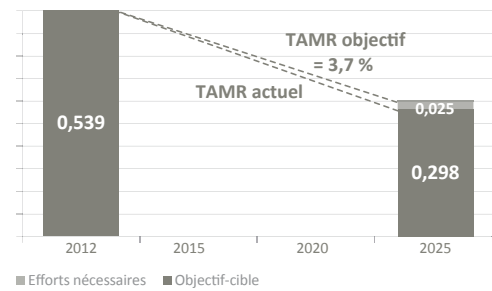
Date d'adhésion :
Novembre 2010

Faits marquants

- La transparence des informations a été la clé de l'élaboration des politiques et des plans de pays. « Easy consulting » est un système public décentralisé chargé du suivi de la programmation et de la mise en œuvre budgétaires. Il surveille les dépenses et les progrès vers les objectifs tangibles.
- Un aspect important du budget national est défini par la budgétisation axée sur les résultats, qui établit des mesures incitatives en gestion et surveille la performance des indicateurs pour faciliter l'identification des interventions efficaces.
- Le Pérou dispose d'un mécanisme d'incitation basé sur la performance, tel que le Fonds d'incitation pour la performance sociale et l'atteinte des résultats (FED). Il s'est efforcé à améliorer les processus de gestion régionale et à favoriser la réalisation des objectifs de couverture des services directement liés aux résultats escomptés pour le développement de la petite enfance.

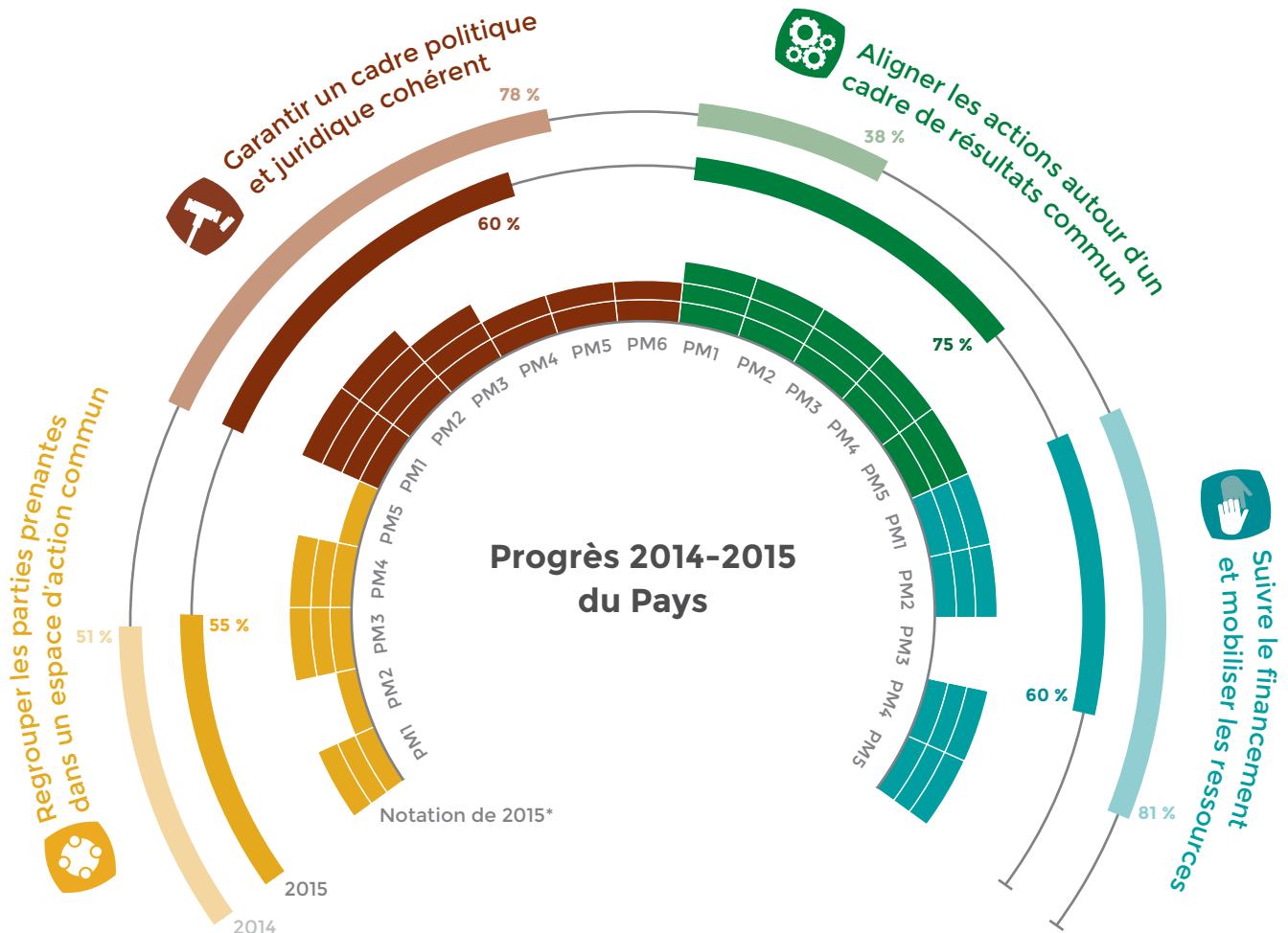
Objectif-cible de réduction du retard de croissance

Prévalence initiale: 18,4 % (U5 millions d'enfants souffrant de retard de croissance) Objectif de prévalence: 11,3 %



Retard de croissance des enfants de moins de cinq ans :	18,4 %
Faible poids à la naissance :	6,9 %
Allaitement exclusif des nourrissons de 0-5 mois :	67,6 %
Émaciation des enfants de moins de cinq ans :	0,6 %
Surpoids des enfants de moins de cinq ans :	7,2 %
Anémie des femmes entre 15-49 ans :	18,5 %

*Sources de données détaillées dans l'Annexe No 1.



*Voir page 29 pour davantage d'informations sur la notation de chaque indicateurs de progrès 2015



Le ministère du Développement social et de l'Inclusion (MIDIS) est responsable de la coordination interministérielle et intersectorielle de la Stratégie nationale pour le développement social et l'inclusion « Inclusion pour la croissance » (ENDIS), qui encourage la coordination des programmes et des interventions de lutte contre la sous-nutrition dans les deux axes stratégiques : Nutrition infantile et développement de la petite enfance.

Cette coordination soutenue par le MIDIS est attestée par la signature d'accords. L'accord Lamay-Cusco d'octobre 2013 a été signé par cinq secteurs (santé, éducation, logement,

femmes et groupes vulnérables, développement et inclusion sociale) et des organismes décentralisés (autorités régionales et municipalités) qui ont fixé les objectifs nationaux pour 2016 visant à réduire de 10 % la sous-nutrition infantile chronique, de 20 % la prévalence de l'anémie et à accroître de 85 % l'accès à l'éducation préscolaire, à l'eau et à l'assainissement. Le Pérou a également d'autres expériences en matière de coordination telles que l'Initiative de lutte contre la sous-nutrition infantile qui regroupe des organisations non gouvernementales et des organisations internationales, des agences des Nations Unies, des donateurs et la Table ronde pour la lutte contre la pauvreté.

Regrouper les parties prenantes dans un espace d'action commun



La politique nationale relative au développement de la petite enfance au Pérou (DIT) suit un modèle logique informel basé sur des preuves scientifiques. Parmi ses sept résultats, la politique comprend un résultat lié à la sous-nutrition infantile chronique qui est suivi par l'Enquête démographique et de santé de la famille et des rapports des systèmes administratifs liés à la prestation des services de santé et d'éducation. La Stratégie nationale pour le développement social et l'inclusion « Inclusion pour la croissance » (ENDIS), et la Politique nationale relative au développement de la petite enfance (DIT) sont les principaux points de référence pour la promotion de la coordination intersectorielle axée sur les enfants ainsi que pour le suivi des progrès et des réalisations.

Nutrition has been included in the following intersectoral strategies and plans:

- **Work Strategy on the Amazonian population**
- **National Plan to Decrease Malnutrition and Anaemia (Ministry of Health)**
- **National Action Plan for Infants and Adolescents (Ministry of Women and Vulnerable Groups)**
- **National Food and Nutritional Security Strategy (Multisectoral Food and Nutritional Security Commission)**

Les politiques démontrent le niveau élevé de cohérence qu'il est également prévu qu'elles atteignent le plus rapidement dans les cadres réglementaires.

Garantir un cadre politique et juridique cohérent



La Stratégie nationale pour le développement social et l'inclusion « Inclusion pour la croissance » (ENDIS), assure la coordination des interventions et des programmes intersectoriels de chaque ministère pour les résultats convenus dans une approche intersectorielle. Dans cette optique, un Fonds d'incitation pour la performance sociale et l'atteinte des résultats (FED) a été mis en place. Il a permis d'harmoniser les actions régionales en vue de stimuler la réalisation des objectifs de la DIT, en commençant par l'amélioration de la couverture de l'ensemble intégré des services pour les femmes enceintes et les enfants de moins de cinq ans et leur milieu de vie.

Le Pérou a réalisé des progrès dans l'articulation des actions des donateurs grâce à des initiatives telles que le Projet d'approche sectorielle, avec la Banque mondiale, qui vise à fournir des produits prioritaires dans le Programme national articulé de nutrition.

Un consensus sur les objectifs, les actions et les mécanismes de suivi et les réalisations définies pour chaque partie prenante a été atteint à tous les niveaux gouvernementaux (national, régional et local). À cet égard, le Pérou a fait un effort considérable pour rendre la mise en œuvre décentralisée et établir des mécanismes qui favorisent l'harmonisation, tels que les plans d'incitation municipales, les accords FED et les accords d'appui budgétaire.

Aligner les actions autour d'un cadre de résultats commun



Perú cuenta con un sistema de "Consulta Amigable" del Ministerio de Economía y Finanzas, que da seguimiento al gasto y a las metas físicas. El sistema es transparente y libremente disponible en el siguiente vínculo: <http://apps5.mineco.gob.pe/transparencia/Navegador/default.aspx>

El país aún no ha realizado un análisis detallado de las brechas de financiamiento, pero cuenta con evidencia que indica que el presupuesto es insuficiente para las actividades de nutrición. Actualmente, el 90% de los compromisos presupuestales en nutrición corresponden a recursos domésticos, lo que ha coincidido con un incremento en la inversión del Estado en los últimos años.

Suivre le financement et mobiliser les ressources