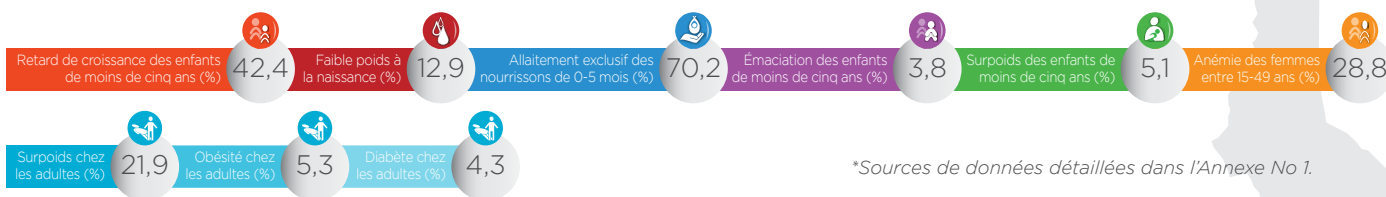




Date d'adhésion : mars 2011
Population : 14,84 millions

Malawi



*Sources de données détaillées dans l'Annexe No 1.

Transformations institutionnelles en 2015 - 2016

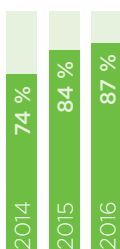
Regrouper les parties prenantes dans un espace d'action commun



En 2015 - 2016, les plateformes multi-acteurs du Malawi ont bien fonctionné à divers niveaux, du Cabinet et du Secrétariat principal au niveau de district et de la communauté. Toutes les plateformes se rencontrent régulièrement et ont un mandat bien défini. Les différents réseaux sont également bien établis, avec des

coordinateurs et un nombre croissant d'adhérents. Malgré la réussite de la coordination, il est nécessaire de renforcer le comité réunissant le gouvernement et les partenaires au développement, et accroître, d'ici à juin 2017, la participation du secteur privé dans les domaines au-delà de l'enrichissement des aliments.

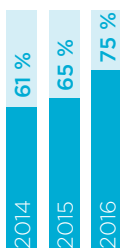
Garantir un cadre politique et juridique cohérent



La Politique nationale de nutrition et le Plan stratégique national de nutrition ont été examinés, évalués et alignés sur les objectifs de développement durable. Des politiques et des plans sectoriels sur l'agriculture, l'égalité entre les sexes et le changement climatique ont également été examinés en vue d'un meilleur alignement sur l'Agenda 2030 et ses objectifs. La Stratégie sur la nutrition des nourrissons

et des jeunes enfants, la Stratégie d'éducation et de communication en matière d'alimentation, les profils nutritionnels et les documents de plaidoyer et de nutrition sont à l'étude en 2016. Il est visible que les donateurs sont alignés sur les politiques et plans stratégiques en matière de nutrition, de santé et d'agriculture.

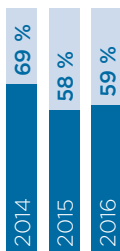
Aligner les actions autour d'un cadre de résultats commun



Le Plan stratégique sur la nutrition définit adéquatement les rôles et les redevabilités des ministères clés pour la mise en œuvre efficace des programmes de nutrition. Une cartographie des parties prenantes de la nutrition, une analyse de la situation et de la couverture géographique et financière ont

également été menées. Le cadre national de suivi et d'évaluation, avec des indicateurs clairs, est en place et est renforcé par un suivi conjoint, des examens conjoints et des recherches menées chaque année. Le système de suivi et d'évaluation doit être renforcé à tous les niveaux.

Suivre les financements et mobiliser les ressources



En 2016, un système de suivi des ressources nutritionnelles a été mis au point pour suivre le financement des gouvernements et des donateurs de la nutrition. Il est actuellement en cours d'essai. Le Système de suivi des ressources nutritionnelles est capable de saisir des interventions spécifiques et contribuant à la nutrition sur une base annuelle, ce qui permet des rapports financiers réguliers et

la redevabilité. Le gouvernement et ses partenaires travaillent ensemble à la mobilisation des ressources pour la nutrition. Parmi les principaux défis à relever figurent l'absence d'une stratégie de mobilisation des ressources, l'insuffisance de partenaires pour alimenter les données dans le Système de suivi des ressources nutritionnelles et un financement insuffisant du gouvernement.



PRIORITÉS 2016 - 17

- Le pays prépare actuellement une stratégie globale de plaidoyer pour la nutrition qui sera mise en œuvre au niveau national et au niveau de district.
- Des efforts sont entrepris pour faire participer le réseau du secteur privé SUN pour des questions allant au-delà de l'enrichissement des aliments.
- Il est nécessaire de réaliser une analyse globale du système de suivi.